

# **COMUNICACIÓN PARA EL PROGRESO N° 16**

PAN AMERICAN ENERGY S.L.



Energía que evoluciona



# ÍNDICE

ÍNDICE .....	2
1. SOBRE PAE .....	4
2. COMPROMISO CON LA SUSTENTABILIDAD .....	9
3. PROTECCIÓN Y PRESERVACIÓN DE LAS PERSONAS Y EL AMBIENTE.....	11
3.1. MODELO DE GESTIÓN SUSTENTABLE.....	11
3.2. SISTEMA DE GESTIÓN AMBIENTAL Y DE SEGURIDAD .....	11
3.3. DESARROLLO DE CULTURA SSA .....	11
3.4. CAPACITACIÓN Y GESTIÓN DE COMPETENCIAS SSA.....	13
3.5. INDICADORES DE SEGURIDAD .....	14
4. GESTIÓN DEL CAPITAL HUMANO .....	16
4.1. FORMACIÓN Y GESTIÓN DE CONOCIMIENTO .....	16
4.2. DESARROLLO DE COLABORADORES .....	17
4.3. COMPENSACIONES Y BENEFICIOS .....	18
5. ASEGURAMIENTO DE LA CALIDAD DE VIDA .....	20
5.1. SALUD EN EL AMBIENTE DE TRABAJO .....	20
5.2. WELLNESS: BIENESTAR E INTEGRACIÓN .....	22
5.3. PARTICIPACIÓN CON LA COMUNIDAD.....	25
6. MEJORA DE LA CALIDAD EDUCATIVA .....	26
6.1. PROGRAMAS DE INCLUSIÓN EDUCATIVA .....	26
6.2. PROGRAMAS DE ACTUALIZACIÓN PERIODÍSTICA .....	34
6.3. PROGRAMAS DE DIFUSIÓN Y ACTUALIZACIÓN DE CONTENIDOS EDUCATIVOS PARA LA SUSTENTABILIDAD .....	34
7. MEJORA DE LOS SERVICIOS DE SALUD .....	38
7.1. CAPACITACIÓN PROFESIONAL .....	38
7.2. PROGRAMA DE CONTROL DE INFECCIONES DE ADQUISICIÓN HOSPITALARIA ....	40
7.3. APOYO A LA NUTRICIÓN INFANTIL .....	41
7.4. SALUD INTEGRAL EN JARDINES MATERNALES .....	42
7.5. PROGRAMA DE CONTROL INTEGRAL DE VECTORES .....	42
7.6. PROGRAMA DE PREVENCIÓN EN CONSUMOS PROBLEMATICOS .....	43
8. FOMENTO A LA CULTURA Y EL DEPORTE.....	46
8.1. FESTIVALES Y ANIVERSARIOS MUNICIPALES.....	46
8.2. FOMENTO DEL DEPORTE .....	46
8.3. EVENTOS CULTURALES .....	47
8.4. COLONIAS RECREATIVAS .....	47
8.5. PUESTA EN VALOR BARRIAL .....	48
8.6. FOMENTO DEL DEPORTE Y HÁBITOS SALUDABLES .....	48
9. DESARROLLO LOCAL .....	49
9.1. SELECCIÓN Y EVALUACIÓN DE PROVEEDORES EN TEMAS SOCIALES Y AMBIENTALES .....	49

9.2.	DESARROLLO DE PROVEEDORES .....	49
9.3.	UNIDADES PRODUCTIVAS COMUNITARIAS .....	50
9.4.	PROGRAMA PYMES .....	50
9.5.	CAPACITACIÓN PROFESIONAL Y PREPARACIÓN PARA EL TRABAJO .....	52
10.	GESTIÓN DEL IMPACTO AMBIENTAL.....	55
10.1.	GESTIÓN DE DATOS AMBIENTALES .....	55
10.2.	CUIDADO DEL AGUA.....	56
10.3.	EFICIENCIA ENERGÉTICA .....	56
10.3.	GESTIÓN DE RESIDUOS .....	58
10.4.	PLAN DE CONSERVACIÓN DE LA BIODIVERSIDAD .....	58
11.	TRANSPARENCIA Y CUMPLIMIENTO.....	63
11.1.	ETHICS & LEGAL COMPLIANCE.....	63
11.2.	POLÍTICAS Y PROCEDIMIENTOS .....	63
11.3.	COMPROMISO CON LA LIBERTAD DE ASOCIACIÓN Y LIBERTAD DE OPORTUNIDADES .....	64
ANEXO I. Contribución a los 10 Principios de Pacto Global .....		65
ANEXO II. Contribución a los ODS y sus Metas .....		66

# 1. SOBRE PAE

Pan American Energy (PAE) es una compañía global líder de energía en Argentina y la región con actividades de **upstream** en reservorios convencionales, no convencionales y offshore; **midstream; refinación y comercialización de combustibles**; y de **generación eléctrica** de fuentes **renovables y tradicionales**.

Es el **principal** productor, empleador e inversor privado del sector energético, la compañía con **mayor** crecimiento de producción de petróleo y gas y la que mantiene el **mejor** índice de reposición de reservas del país en los últimos 20 años.

En el segmento del downstream, opera la refinería más moderna de Sudamérica, ubicada en Campana, en provincia de Buenos Aires. Allí, ha culminado el proyecto de ampliación y modernización más importante del sector en los últimos 30 años. En el retail, comercializa combustibles, a través de la marca AXION energy, y lubricantes, a través de la marca Castrol, en sus más de 725 estaciones de servicio. Fue la primera compañía en ofrecer la carga para autos eléctricos en el país y la **primera** en ofrecer diésel de **ultra bajo contenido de azufre**, a la vez que lanzó el combustible premium Quantum y el nuevo diésel X 10. También, abastece a las industrias de la aviación, la marítima, el agro y el transporte y elabora productos para uso petroquímico.

La compañía promueve programas que mejoran la calidad de vida de las comunidades cercanas a sus operaciones y la creación de vínculos sólidos y de largo plazo. Durante 2020, alcanzó a más de 550.000 personas con sus 140 programas de sustentabilidad.

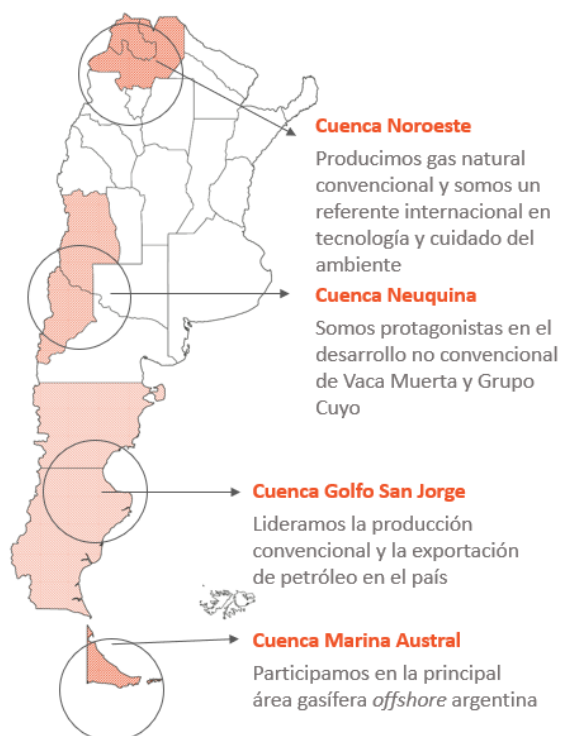
## **PAE lidera el sector energético de la región**

- Es el **principal exportador** de crudo del país.
- Aporta el **17% de los hidrocarburos extraídos** en Argentina.
- Cuenta con el **16% de participación** en el mercado del downstream.
- En el último año, se produjeron **234 MMBOED<sup>1</sup>** en Argentina, México y Bolivia.
- En 2020, la compañía produjo **104.000 barriles diarios de crudo** y extrajo **17 millones de m<sup>3</sup>/día** en la Argentina.
- Opera Cerro Dragón, el **yacimiento de petróleo más importante** de Argentina.
- Posee una red de **más de 725 estaciones** de servicio en Argentina y Uruguay.
- Emplea a más de **21.000 personas** entre colaboradores propios y de empresas contratistas.
- Cuenta con tres proyectos de energía eólica: opera el parque eólico Garayalde y es socio junto a Genneia, en los parques Chubut III y IV. Juntos suman 39 aerogeneradores y tienen una potencia nominal de 170 MW.

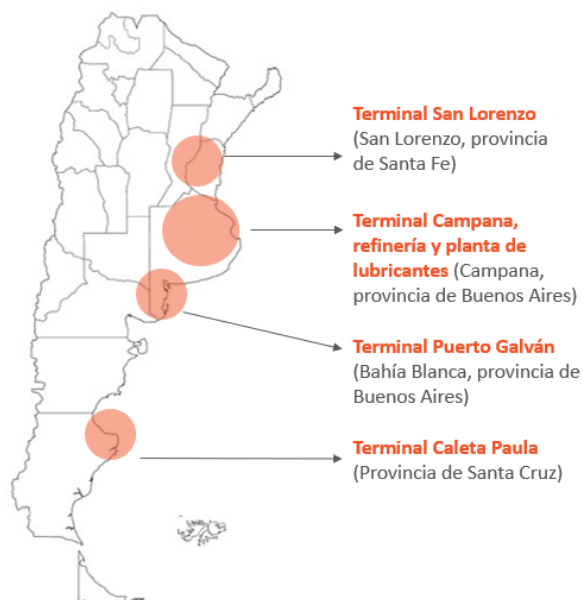
---

<sup>1</sup> MMBOED: millones de barriles de petróleo equivalente por día.

## UPSTREAM EN ARGENTINA



## DOWNSTREAM EN ARGENTINA



**Refinería Campana:**  
la más moderna de Sudamérica



**12%**

aumentamos nuestra producción promedio de combustibles de los últimos 3 años respecto al 2011



## DOWNSTREAM EN URUGUAY

**18%**

es nuestra participación en el mercado de combustibles uruguayo



### Operación segura y ambientalmente responsable

PAE cuenta con un Modelo de Gestión de Operaciones (MGO) que se rige por la sustentabilidad integrada en todos los ámbitos del negocio: el operativo, el social y el ambiental.

Cumple con los máximos estándares internacionales y está certificada en las operaciones de upstream bajo la norma de gestión ambiental ISO 14001 desde 2002. En downstream, cumple las normas de calidad ISO 9001:2008, y la planta de lubricantes y la Planta Comercial de Despacho de Campana están certificadas bajo la ISO 14001:2015.

**Desde hace seis años, está ubicada dentro del primer cuartil de empresas más seguras, según el ranking de Oil and Gas Producers (OGP).**

En todas las áreas de producción de petróleo y gas se aplican planes de reducción de consumo de agua y generación de residuos. Además genera estudios de línea de base para estudiar la biodiversidad circundante a las operaciones.

De esta manera, el Sistema de Gestión Ambiental (SGA) de PAE trabaja en cinco ejes:

1. Conservación del suelo
2. Cuidado del agua
3. Preservación de la biodiversidad
4. Monitoreo de emisiones de efecto invernadero
5. Gestión adecuada de residuos

### **Energía responsable**

PAE promueve la creación de valor social y el progreso sostenible de las comunidades basado en el respeto y la confianza mutua. Por eso, desarrolla programas y acciones de sustentabilidad, a través de la articulación público-privada, integrando al Estado, la sociedad civil. Con una mirada puesta en el diálogo constante y en las necesidades a las comunidades locales, detectando oportunidades de colaboración a largo plazo en cuatro ejes de acción: Educación y Cultura; Salud y Deporte; Ambiente y Desarrollo local.

**Sólo en 2020, las iniciativas de sustentabilidad han alcanzado a 550.000 personas.**

Asimismo, PAE tiene una participación en las siguientes asociaciones y cámaras:

- ACDE (Asociación Dirigentes de Empresas)
- AGUEERA (Asociación de Grandes Usuarios de Energía Eléctrica de la República Argentina)
- AMCHAM (Cámara de comercio de los Estados Unidos en la República Argentina)
- AS/COA (American Society – Council of the Americas)
- CAC (Cámara Argentina de Comercio)
- CACME (Comité Argentino del Consejo Mundial de la Energía)
- CADE (Cámara Argentina de la Energía)
- CADER (Cámara Argentina de Energías Renovables)
- CAE (Cámara Eólica Argentina)
- CAI (Centro Argentino de Ingenieros)
- CAMBAS (Cámara de Comercio Argentina-brasilera)
- CAMEX (Cámara de Comercio Argentina-mexicana)
- CAPIPE (Cámara Argentina de proveedores de la Industria Petro-energética)
- CCAB (Cámara de Comercio Argentina-británica)
- CCAC (Cámara de Comercio Argentina-canadiense)
- CCACH (Cámara de Comercio Argentina-chilena)
- CCAU (Cámara de Comercio Argentina-uruguaya)
- CEADS (Consejo Empresario Argentino para el Desarrollo Sustentable)
- CEPH (Cámara de Exploración y Producción de Hidrocarburos)
- CICYP (Consejo Interamericano de Comercio y Producción)
- CICAZ (Comité Interindustrial de Conservación del Ambiente Campana-Zárate)
- CIP (Cámara de la Industria del Petróleo)
- CIQyP (Cámara Argentina de la Industria Química y Petroquímica)

- CIRA (Cámara de Importadores de la República Argentina)
- GDFE (Grupo de Fundaciones y Empresas)
- IAPG (Instituto Argentino del Petróleo y del Gas)
- ICSI (Cámara de Energías Renovables)
- IDEA (Instituto para el Desarrollo Empresarial de la Argentina)
- IOGP (Inter. Assoc. of Oil & Gas Producers)
- IRAM (Instituto Argentino de Normalización y Certificación)
- SPE (Society of Petroleum Engineers)
- SAMECO (Sociedad Argentina Pro Mejoramiento Continuo)

## **Proyectos destacados 2020**

### **• Sustentabilidad en Pandemia**

Durante 2020 la compañía se enfrentó a nuevos desafíos en un escenario lleno de incertidumbre. El foco de su trabajo estuvo puesto en el desarrollo de nuevas iniciativas que aborden tres grandes temáticas como la brecha digital, el acceso a la salud y el rol que tendrán las pequeñas y medianas empresas (Pymes) en la reconstrucción de los entramados productivos locales.

La pandemia obligó a todos a reconfigurar su forma de trabajar, pero también dejó en evidencia la existencia de una gran brecha digital en el **ámbito educativo** sobre todo en el interior de la Argentina. En este sentido, en el 2020 PAE trabajó especialmente en el acompañamiento de las trayectorias educativas de los docentes y alumnos en el camino a la inclusión tecnológica.

En cuanto al **acceso a la salud**, el COVID-19 puso en alerta a los servicios y potenció más que nunca el importante rol de los profesionales de la salud. En línea, desde la empresa de trabajó en el acompañamiento a los sistemas de salud locales para afrontar la situación pandémica.

Asimismo, otro de los grandes desafíos fue acompañar la reconstrucción de los entramados productivos regionales donde las Pymes tienen un rol clave para la reactivación de las economías locales. Así, la compañía ha sostenido su acompañamiento a las pequeñas y medianas empresas en la transformación digital de sus procesos, la reingeniería de los negocios, la reorganización de sus recursos humanos para el trabajo remoto, el acceso al crédito, la oferta de capacitaciones y asistencias virtuales, y la generación de nuevas oportunidades de negocios e inserción laboral.

### **• La Refinería más moderna de Sudamérica**

En su refinería de Campana, PAE culminó el proyecto de ampliación y modernización más importante en el sector de refino en los últimos 30 años, con una inversión plurianual de 1.500 millones de dólares.

Este proyecto permite mejorar la calidad de sus combustibles, reducir las emisiones gaseosas de dióxido de azufre en un 99%, incrementar en un 60% su capacidad de producción de gasoil y 50% de naftas y mejorar su calidad para llevarlas a los mayores estándares del mundo, anticipándose a las exigencias regulatorias argentinas que entrarán en vigor en 2024.

A mediados de 2020, se puso en marcha la planta hidrotratadora de diésel (dht). Esta instalación posiciona a la refinería de Campana a la altura de los estándares de calidad más exigentes del mundo. Desde allí se elabora un combustible que cuenta con menos de diez partes por millón de azufre, el nivel mínimo técnicamente posible y que disminuye las emisiones contaminantes de los vehículos que lo utilizan, mejorando su relación con el medioambiente. Con la nueva planta hidrotratadora de diésel, la compañía dejó de importar



diésel premium y comenzó a producirlo localmente, con una capacidad de producción equivalente a la suma de todo el diésel premium que se comercializa en Argentina.

- **Energía eólica: nuevos desarrollos**

Se finalizaron dos proyectos de energía eólica en Chubut junto con Genneia. Los parques Chubut Norte III y IV. Los mismos cuentan con una potencia instalada total de 150 MW producida por 32 aerogeneradores, y se conectan al Sistema Argentino de Interconexión.

La energía generada por estos dos desarrollos equivale al consumo de más de 190.000 hogares e implicaron una inversión aproximada de 200 millones de dólares.

Anteriormente en 2018, se puso en marcha junto a 3 Gal, el primer desarrollo en el sector de las energías renovables, el Parque Eólico Garayalde, también en Chubut, a unos 200 km de Comodoro Rivadavia.

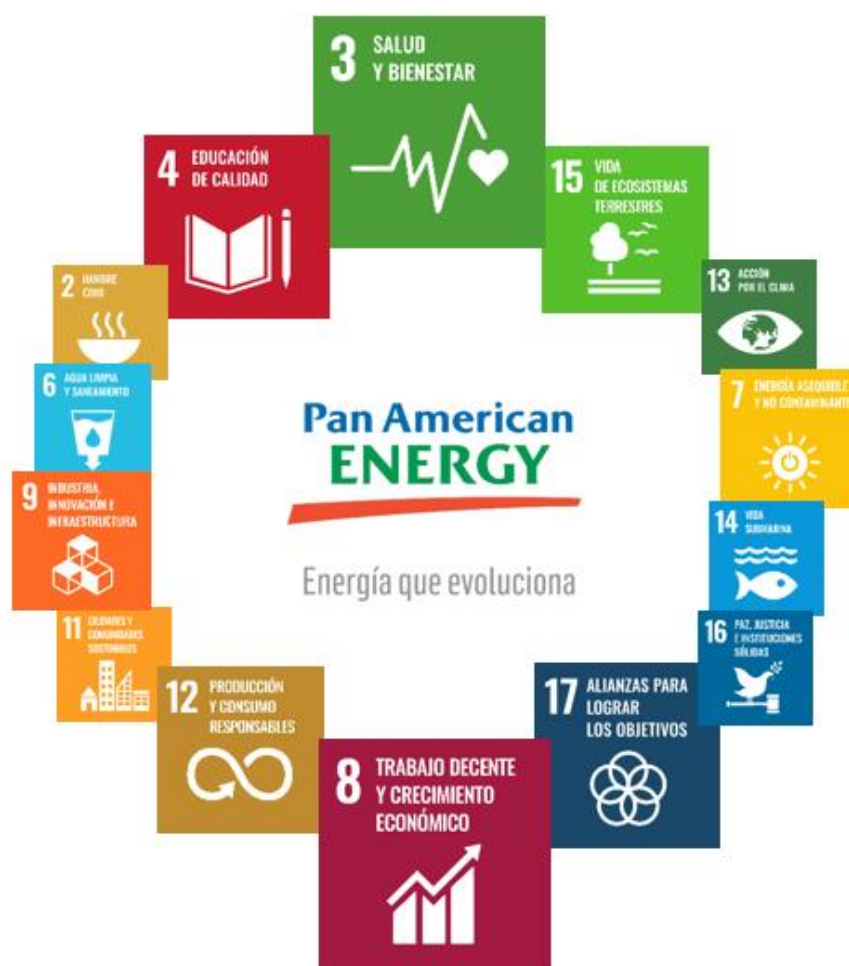
En total, los 3 parques eólicos cuentan con 39 aerogeneradores y una potencia nominal de más de 170 MW, con la capacidad de satisfacer el consumo eléctrico anual de más de 220.000 hogares a partir de una fuente de energía segura, limpia y sustentable.

## 2. COMPROMISO CON LA SUSTENTABILIDAD

### Compromiso con la Sustentabilidad:

El modelo de gestión de PAE se basa en la inversión estratégica, la innovación tecnológica, la eficiencia productiva y en el estricto cuidado de las personas y del ambiente. Estos ejes transversales son los que marcan el compromiso de la compañía con la sustentabilidad, y se traduce en los distintos programas que lleva adelante con sus grupos de interés, y a su vez, en el compromiso con los principios definidos por el Pacto Global.

En el siguiente gráfico se pueden visualizar los Objetivos de Desarrollo Sostenible (ODS) a los que PAE contribuye a través de sus iniciativas. Adicionalmente, a lo largo del documento se podrán identificar con referencias, el ODS y la meta en la que impacta cada iniciativa.



Cabe destacar que las iniciativas que PAE lleva adelante son, en su mayoría, desarrolladas en conjunto con otros actores afines, lo que permite darles más fuerza y difusión a las acciones emprendidas. Asimismo, la compañía entiende que la articulación con el sector público, con ONGs e instituciones educativas e incluso con privados, favorece el intercambio de conocimiento y experiencias, y permite darle una mirada más amplia e inclusiva a los Programas.

En este sentido, se identifica un foco principal en los siguientes ODS (ordenados por nivel de contribución):

- **Objetivo 3:** Garantizar una vida sana y promover el bienestar para todos en todas las edades.
- **Objetivo 8:** Promover el crecimiento económico sostenido, inclusivo y sostenible, el empleo pleno y productivo y el trabajo decente para todos.
- **Objetivo 4:** Garantizar una educación inclusiva y equitativa de calidad y promover oportunidades de aprendizaje permanente para todos.
- **Objetivo 12:** Garantizar modalidades de consumo y producción sostenibles.
- **Objetivo 17:** Fortalecer los medios de implementación y revitalizar la Alianza Mundial para el Desarrollo Sostenible.
- **Objetivo 15:** Proteger, restablecer y promover el uso sostenible de los ecosistemas terrestres, gestionar sosteniblemente los bosques, luchar contra la desertificación, detener e invertir la degradación de las tierras y detener la pérdida de biodiversidad.
- **Objetivo 9:** Construir infraestructuras resilientes, promover la industrialización inclusiva y sostenible y fomentar la innovación.
- **Objetivo 7:** Garantizar el acceso a una energía asequible, segura, sostenible y moderna para todos.
- **Objetivo 11:** Lograr que las ciudades y los asentamientos humanos sean inclusivos, seguros, resilientes y sostenibles.
- **Objetivo 16:** Promover sociedades pacíficas e inclusivas para el desarrollo sostenible, facilitar el acceso a la justicia para todos y construir a todos los niveles instituciones eficaces e inclusivas que rindan cuentas.
- **Objetivo 2:** Poner fin al hambre, lograr la seguridad alimentaria y la mejora de la nutrición y promover la agricultura sostenible.
- **Objetivo 6:** Garantizar la disponibilidad de agua y su gestión sostenible y el saneamiento para todos.
- **Objetivo 13:** Adoptar medidas urgentes para detener el cambio climático y sus efectos.
- **Objetivo 14:** Conservar y utilizar en forma sostenible los océanos, los mares y los recursos marinos para el desarrollo sostenible.



### 3. PROTECCIÓN Y PRESERVACIÓN DE LAS PERSONAS Y EL AMBIENTE

#### 3.1. MODELO DE GESTIÓN SUSTENTABLE

*Meta ODS 12.6*

Desde el 2017 PAE cuenta con un Sistema de Gestión Social, integrando un conjunto de procedimientos, procesos y otros requerimientos, basándose en las Normas de Desempeño del IFC (International Finance Corporation). Este modelo de trabajo permite identificar los riesgos e impactos de una manera ordenada y sistemática, con el objetivo de prevenir, mitigar y manejar impactos sociales de una manera sostenible.

A la fecha se han cumplido todos los hitos acordados en los Planes de Acción Ambiental y Social (ESAP, por sus siglas en inglés) conforme a los cronogramas establecidos en cada uno de ellos, tanto para Upstream como para Downstream.

#### 3.2. SISTEMA DE GESTIÓN AMBIENTAL Y DE SEGURIDAD

*Meta ODS 12.2, 12.6*

En las operaciones de Upstream en Argentina, PAE posee un Sistema de Gestión Ambiental (SGA) implementado y certificado bajo la Norma ISO 14001 desde el año 2002. Desde entonces se han renovado todas las certificaciones cuyo vencimiento opera cada 3 años.

Con la emisión de la última versión de la Norma ISO 14001:2015, se diseñó e implementó un plan de trabajo para la adecuación del SGA de cada Unidad de Gestión para su adaptación a los nuevos requerimientos. Durante el 2018 se logró la renovación de todos los certificados con el correspondiente upgrade a la nueva norma para Upstream. Asimismo, durante 2019 se certificó bajo la Norma ISO 14001:2015 el SGA de Refinería, Planta de Lubricantes y Comercial Campana y las Terminales de Despacho de San Lorenzo, Galván y Caleta Paula.

Complementariamente, durante fines de 2019 y principios de 2020 se logró la certificación del sistema de gestión de seguridad vial de acuerdo con los requisitos de la Norma ISO 39001:2012, para operaciones de transporte de personal, transporte de cargas sólidas y líquidas, y transporte de combustible, con aplicación en las operaciones de Upstream y Downstream.

#### 3.3. DESARROLLO DE CULTURA SSA

*Meta ODS 3.d, 8.8*

En un contexto de restricciones, producto de la pandemia, se continuó con el desarrollo y mantenimiento de acciones para fortalecer la Cultura de Seguridad a propósito de los

emergentes surgidos de la encuesta desarrollada años atrás para las operaciones de **Upstream**, junto con ICSI Latam (Institute pour une Culture de Sécurité).

Adicionalmente se elaboró un plan de acción para dar respuesta a los emergentes de una encuesta de cultura de seguridad realizada en 2019, en las operaciones comerciales de **Downstream** - área de Transporte Terrestre.

### **Principales ejes de trabajo**

- Presencia en campo a pesar de las restricciones (actividad esencial excluida de cuarentena) respetando todos los protocolos establecidos en la creencia de que la visibilidad y el ejemplo son fundamentales para la consolidación del liderazgo en seguridad.
- Despliegue y aplicación en otras unidades de negocio del nuevo modelo y enfoque sistémico en la investigación de incidentes.
- Consolidación del funcionamiento de los equipos de revisión de investigaciones, de manera de asegurar la rigurosidad en el empleo de este enfoque y metodología.
- Implementación de mejoras en la explotación de datos con el propósito de orientar las acciones a los desvíos de mayor ocurrencia y severidad en las consecuencias potenciales.
- Aplicación de mejoras en las herramientas de visualización en Qlick View para poder hacer un mejor aprovechamiento de la información disponible en el módulo SAP. Proporciona una mejor y más eficiente explotación de datos, permitiendo detectar causas sistémicas y la oportunidad de trabajar en el diseño planes de acción enfocados en esas causas.
- Optimización de la metodología de observaciones de seguridad, implementando un nuevo enfoque en las observaciones comportamentales, con cambios en el tipo de desvíos a observar para alinearlos con las consecuencias potenciales, sospechosos y precursores identificados a partir de los incidentes ocurridos y con base en los principales riesgos de las operaciones. La información para la explotación de datos se gestiona a través de SAP.
- Desarrollo de un programa de notificación de desvíos / eventos / condiciones sin consecuencias, con potencial de afectar a las personas, equipos y/o instalaciones (cuasi accidentes / incumplimiento de procedimientos, otros) y desarrollo de una App para teléfono celular.
- Consolidación del programa "Safety Information" (explotación de datos de seguridad) que permite identificar "taxonomías" en términos de consecuencias potenciales, sospechosos y precursores de manera de detectar en forma temprana la potencial ocurrencia de un evento. El objetivo es poner a disposición de quienes tienen que tomar decisiones de asignación de recursos, la información "empírica" para hacerlo.
- Continuidad y seguimiento sistémico de programas básicos y políticas como control de trabajo, análisis de riesgo, reglas de oro, línea de fuego y suspensión de tareas.
- Fortalecimiento de la cultura de seguridad en procesos, a través de mejoras sobre los procesos de análisis de riesgos y manejo del cambio, con importante grado de involucramiento de la Alta Gerencia.
- Continuidad del trabajo con las áreas operativas en temas relacionados a riesgos asociados al factor humano y la manera de alcanzar los objetivos en seguridad.

- Identificación de los principales riesgos de las actividades y desarrollo de campañas de comunicación específica.

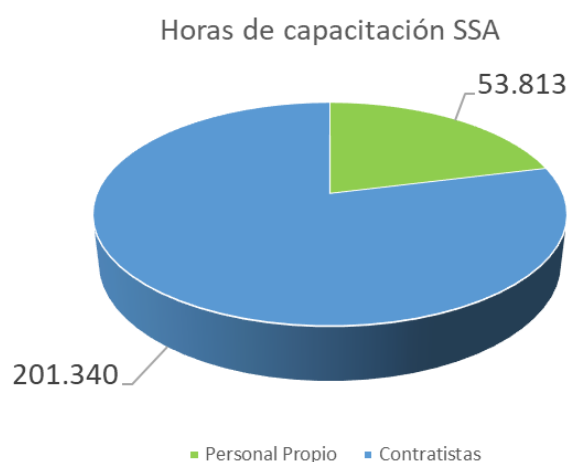
### 3.4. CAPACITACIÓN Y GESTIÓN DE COMPETENCIAS SSA

*Meta ODS 3.d, 8.8*

La empresa continuó trabajando en convenio con la Universidad de Comahue (Neuquén) y la Universidad Nacional San Juan Bosco (Comodoro Rivadavia) para la realización del proceso formal de inducción en SSA. También avanzó en el convenio con la Universidad Tecnológica Nacional (UTN) de la Ciudad de Campana con el objetivo de replicar esta misma iniciativa.

Esta actividad estuvo dirigida tanto a personal propio como a contratistas y tuvo una duración de 8 horas.

**255.153 horas de capacitación en SSA - 0,8% de las horas totales trabajadas**



#### Desarrollo de competencias para personal propio y contratistas

Teniendo en cuenta el contexto de grandes limitaciones producto de la pandemia, la compañía priorizó la integridad de sus colaboradores, razón por la cual se establecieron estrictos protocolos para la presencialidad que repercutieron en los planes establecidos. A pesar de todo ello, se desplegaron estrategias para la realización de actividades en modo virtual manteniendo el mismo foco y propósito.

En el marco de la Universidad Corporativa de PAE, también llamada Energy Learning Center (ELC) y la profundización del proceso de integración Upstream - Downstream, se continuó con el desarrollo de contenidos y las actividades de formación para diferentes niveles de dominio de conocimiento, con énfasis en el modo virtual, e-learning y rapid e-learning.

A continuación, se detallan algunos ejemplos de los contenidos de las actividades de formación:

- Formación de líderes e investigadores para equipos de investigación en las unidades de negocio correspondientes a Upstream, y Downstream tales como Golfo San Jorge, Neuquén, Acambuco, Refinería, terminales, Comercial.
- Sistema de Permiso de Trabajo.
- Habilitación y revalidación para Autoridades de Permiso de Trabajo.
- Programa "mejores prácticas en SSA" para empresa contratista de equipos de perforación.
- Licencia para Operar (LTO).
- Observaciones de Seguridad - técnicas de observación y abordaje de personas
- Conducción defensiva
- Respuesta a la emergencia.
- Formación de brigadistas.
- Seguridad de procesos.
- Hallazgos e incidentes ambientales.
- Gestión de residuos.
- Actualización / modificación de contenidos para inducción nuevos empleados propios y contratistas.
- Liderazgo y cultura en seguridad para el top management, gerentes y otras líneas de la estructura organizacional.
- Diseño y ejecución de proyectos vinculados a los atributos del modelo de cultura de seguridad.
- Actividades de formación desarrolladas en conjunto con el Instituto para una Cultura de Seguridad Industrial Latam (ICSI).

### 3.5. INDICADORES DE SEGURIDAD

#### *Meta ODS 8.8*

PAE efectúa mediciones de su desempeño en materia de seguridad, a través de la investigación de todos los accidentes registrables, los primeros auxilios y cuasi accidentes de mayor potencialidad, tanto de empleados como de contratistas.

El objetivo de la compañía para los próximos cinco años es consolidar la gestión de seguridad para ubicarse dentro del top quartile de International Association of Oil and Gas Producers (IOGP), tanto para el índice de frecuencia de accidentes registrables (TRICF), como para el de accidentes con días perdidos (DAFWCF). Para ello, centra su trabajo en profundizar y expandir su Cultura de Seguridad y propiciar el acompañamiento a sus contratistas.

Adicionalmente, cabe mencionar que el cumplimiento de indicadores en materia de seguridad y accidentes laborales compone uno de los objetivos que anualmente fija y mide la compañía.

Para monitorear sus parámetros de seguridad, se mide en forma mensual indicadores clave de seguridad.

#### **Indicadores de Seguridad para PAE Argentina (1)**

Indicadores Clave de Desempeño	Upstream		Downstream	
	2019	2020	2019	2020
Casos Fatales	<b>1</b>	<b>0</b>	-	-
Incidentes de Alto Potencial	<b>8</b>	<b>4</b>	-	-
Frecuencia de DAFWC	<b>0,037</b>	<b>0,028</b>	<b>0,011</b>	<b>0,017</b>
Frecuencia de TRIC	<b>0,244</b>	<b>0,214</b>	<b>0,080</b>	<b>0,033</b>

Frecuencia de TVAC	<b>0,072</b>	<b>0,070</b>	-	-
Frecuencia de SVAC	<b>0,017</b>	<b>0,040</b>	-	-
DAFWC	<b>5</b>	<b>3</b>	<b>1</b>	<b>1</b>
TRIC	<b>33</b>	<b>23</b>	<b>7</b>	<b>2</b>
TVAC	<b>8</b>	<b>7</b>	-	-
SVAC	<b>2</b>	<b>4</b>	-	-

**Notas:**

- (1) Corresponde a información interna de Pan American Energy S.L.
- DAFWC: accidentes con días perdidos por cada 200.000 horas trabajadas;
- TRIC: accidentes totales registrables por cada 200.000 horas trabajadas;
- TVAC: accidentes totales vehiculares relacionados con el trabajo por cada 1.000.000 de kilómetros recorridos;
- SVAC: accidentes vehiculares severos relacionados con el trabajo por cada 1.000.000 de kilómetros recorridos.
- Los eventos con tiempo perdido están relacionados a los accidentes. Los incidentes expresados son de frecuencia y no de gravedad.
- Al día de la fecha no se cuentan con enfermedades profesionales tanto para el sexo masculino como para el femenino.
- Los casos fatales y TRIC son todo personal masculino, en el caso de personal femenino el índice es cero.
- El índice de Frecuencia Total de Incidentes Registrables ("TRICF") se ubica, desde hace cuatro años, por debajo del promedio mundial publicado por el International Oil & Gas Producers ("IOGP").
- Durante el año 2020, Axion fue premiada con el Premio Anual de Seguridad en la categoría "Refinadoras y comercializadoras" y en la categoría "Distribuidoras" por el Instituto Argentino de Petróleo y Gas ("IAPG").

Por su parte, PAE también tiene en su Sistema de Gestión Ambiental un proceso y procedimientos para la atención, contención, limpieza y saneamiento de las contingencias ambientales que ocurran en las operaciones, en especial relacionadas con derrames; así como su registración y reporte.

Indicadores Clave de Desempeño	Upstream		
	2018	2019	2020
Derrames > 1 bbl con impacto en suelo natural	6	3	3
Suelo natural impactado por derrames > 1 bbl (m2)	20.981	2.413	1599

En el sector downstream, todas las instalaciones (Refinería, Terminales, Aeroplantas o gasolineras) cuentan con sistema de detección y recolección de potenciales derrames. Adicionalmente, la compañía cuenta con sistema de gestión de los mismos, incluyendo elementos de contención, capacitación del personal, procedimientos de actuación y comunicación con las fuerzas vivas jurisdiccionales.



## 4. GESTIÓN DEL CAPITAL HUMANO

- **4.911 colaboradores<sup>2</sup>, 27,4% mujeres y 72,6% hombres**
- **12% índice de rotación: 2,1% voluntaria, 9,9% involuntaria**
- **28,7% tasa de movilidad interna<sup>3</sup>**

Colaboradores por locación	
Ciudad Autónoma de Buenos Aires	1.782
Provincia de Buenos Aires	1.421
Golfo San Jorge	1.160
Neuquén	191
Salta	90
Córdoba	79
Santa Fe	187
<b>Total</b>	<b>4.911</b>

### 4.1. FORMACIÓN Y GESTIÓN DE CONOCIMIENTO

Trabajar en PAE es asumir el desafío de lograr la mejora continua, proponiendo y desarrollando iniciativas innovadoras, junto a los mejores profesionales de la industria. Por eso, la capacitación de los empleados es un factor fundamental en la compañía, entendiéndolo como proceso de educación permanente. Para esto PAE cuenta con el Energy Learning Center (ELC) o Universidad Corporativa de PAE, mediante la cual se canaliza la capacitación en las competencias técnicas y genéricas requeridas para cada puesto dentro de la compañía.

El objetivo del ELC es desarrollar programas y currículas con contenidos de calidad y actividades de formación de acuerdo al área donde los colaboradores trabajan, su nivel de *seniority* y las competencias requeridas a desarrollar, teniendo en cuenta las tendencias de la industria y la estrategia del negocio. El programa trabaja con el modelo 70-20-10, que afirma que para lograr la mayor efectividad del aprendizaje se debe dedicar un 70% del tiempo en prácticas en el puesto de trabajo, un 20% compartiendo con otros, y un 10% a través de aprendizaje formal.

#### Indicadores 2020

- **153.697 horas de capacitación**
- **4.406 participantes**
- **29,3 horas promedio por empleado**

<sup>2</sup> Propios

<sup>3</sup> Comprende movimiento lateral y cambio de posición / clúster con mayor responsabilidad.

- **3,66 días de capacitación por empleado**
- **84% ratio de cobertura por empleado**

### **Programa de Capacitación para técnicos**

A través del ELC, PAE pone a disposición de sus colaboradores currículas técnicas de capacitación para profesionales como ingenieros en distintas ramas, geólogos y geofísicos, analistas y tecnólogos, entre otros, que por sus tareas necesitan conocimientos específicos. Para llevar adelante el programa de capacitación, fomenta la relación directa con instituciones educativas nacionales e internacionales de primer nivel que garantizan la calidad de los contenidos brindados.

Los beneficiarios directos de los programas del ELC son los empleados de PAE, así como también algunos contratistas que, con su trabajo, impactan en los estándares de la compañía.

En este marco, se desarrollaron las siguientes escuelas:

- **Escuela de Management:** al tener su foco en el desarrollo de competencias actitudinales y de liderazgo, esta escuela cuenta con programas conectados a *Nuestra Forma de Ser* (Valores PAE transversales a toda la organización), como el Programa de Desarrollo Personal (PDP) para colaboradores sin equipos a cargo, y el Programa Potenciando Tu Desarrollo (POT) para sus talentos críticos. Por otro lado, ofrece Programas orientados a *Nuestra Forma de Liderar* (Valores PAE para Líderes): el Programa de Desarrollo de Liderazgo (PDL) para sus líderes y coordinadores, el Programa de Liderazgo Operativo (PLO) para su primera línea de supervisores y el Programa de Desarrollo Gerencial (PDG).  
Además, PAE creó un nuevo programa Webinars de Contexto Actual destinado a toda la compañía con temáticas de tendencia y actualización en relación al contexto de Pandemia.
- **Escuela de Operaciones:** dirigida al personal de las áreas core de la empresa, está basada en la gestión de competencias técnicas, y ofrece variadas actividades de capacitación en aula presencial y virtual, en plantas de fabricantes, visitas al campo, utilización de simuladores, entre otras.
- **Escuela de Commercial & Corporate areas:** capacita a los empleados con conocimientos específicos en disciplinas de apoyo a los negocios de la Compañía, utilizando metodologías innovadoras como simuladores, formación con realidad virtual y todo apoyo metodológico y de estrategias didácticas que ayuden a una mejor transferencia de lo aprendido en la práctica.

### **Incorporación de Jóvenes Profesionales**

En 2020 la compañía realizó una nueva edición del Programa de Jóvenes Profesionales con el objetivo de asegurar la incorporación y desarrollo de nuevas generaciones de profesionales de alto potencial, que puedan en el futuro asumir posiciones de mayor complejidad e integrar planes de sucesión. Con el fin de alinear el esquema de aprendizaje según la formación y orientación de cada perfil, el programa contó con perfiles de carrera: Company Man/Woman, Operaciones Upstream, Operaciones Downstream, Sales & Marketing y áreas Corporativas.

**En esta edición participaron 40 jóvenes, que se desarrollaron en las distintas áreas de operación de la empresa.** Luego de su finalización en el mes de diciembre, fueron asignados a posiciones relacionadas con su perfil e intereses dentro de la estructura de PAE.

## **4.2. DESARROLLO DE COLABORADORES**

### **Meta 8.8**

En PAE se impulsa la mejora del desempeño y el desarrollo de sus colaboradores. Para ello, se utiliza su proceso de **Performance & Development Management (PDM)**, que se estructura en diferentes etapas: Planeamiento, Seguimiento y Revisión Final:

- ✓ En la etapa de Planeamiento se alinean los objetivos para el ciclo en curso, cascadeando luego esos objetivos en toda la organización. De esta forma, se asegura que la contribución individual de cada colaborador esté alineada con los objetivos organizacionales.
- ✓ En la etapa de Seguimiento se registra el grado de avance de los objetivos, generando conversaciones de feedback que permitan ajustar desvíos y reforzar los comportamientos que llevarán al logro de lo planificado, como también revisar los objetivos planteados al inicio de ciclo en función de cambios de contexto.
- ✓ En la etapa de Revisión Final, cada líder solicita feedback de otros colaboradores sobre el desempeño de su equipo. Cada colaborador realiza una autoevaluación, tanto con respecto a objetivos individuales como a las competencias organizacionales. Luego, los líderes evalúan y consensúan las calificaciones de desempeño en comités de calibración. Finalmente, se llevan a cabo conversaciones de feedback de cierre de ciclo, donde además se habla sobre el Plan de Desarrollo Individual (PDI) de los colaboradores.

Para potenciar el desarrollo de cada colaborador, PAE cuenta con la herramienta del **Plan de Desarrollo Individual (PDI)**. A través del PDI, el colaborador y el líder registran sus conversaciones sobre fortalezas y oportunidades de mejora, acuerdan objetivos de desarrollo y diseñan acciones de desarrollo que se asocien a esos objetivos.

También cuenta con otros procesos que acompañan el desarrollo de sus colaboradores, como el proceso de **Coaching** y el **Onboarding para Nuevos Líderes**.

El proceso de Coaching consiste en el acompañamiento por parte de un coach ejecutivo externo. Esta acción de desarrollo se aplica para casos específicos donde los colaboradores estén atravesando procesos de transición hacia posiciones de mayor complejidad o que requieran profundizar sus herramientas de liderazgo para la gestión de personas o para la obtención de resultados.

El Onboarding para Nuevos Líderes es un taller que se incorporó durante 2019, en el que participan aquellos colaboradores que asumen su primera posición de liderazgo. Es un taller vivencial, donde los nuevos líderes pueden compartir con otros en su misma situación los desafíos del nuevo rol y reciben herramientas.

### **Programa de Inclusión**

Durante el año 2020 se lanzó un Programa Piloto de Inclusión de Personas con Discapacidad en Estaciones de Servicio a través del cual ingresaron a trabajar dos empleados. Debido al contexto, la experiencia no se pudo continuar una vez finalizados sus contratos, pero quedaron sentadas las bases para relanzarlo una vez que se levanten las restricciones asociadas al contexto Covid-19.

## **4.3. COMPENSACIONES Y BENEFICIOS**

### **Meta ODS 8.8**

Los empleados de PAE son reconocidos y valorados por sus esfuerzos a través de distintas herramientas que ayudan a incrementar su compromiso, y también permiten atraer talento del mercado. Las mismas alcanzan a todo el personal de la Compañía, según elegibilidad.<sup>4</sup>

---

<sup>4</sup> Dependiendo su aplicabilidad según la locación de trabajo o condición frente a un Convenio Colectivo de Trabajo.

A continuación, se describen algunos de los temas abarcados:

- Revisión salarial periódica.
- Programa de incentivo variable.
- Adelanto subsidio vivienda.
- Cobertura médica y odontológica.
- Acceso a gimnasios.
- Plan de pensión.
- Préstamos personales.
- Acuerdos preferenciales con bancos.
- Programa de asistencia al empleado en materia contable, impositiva y/o legal.
- Seguro de vida adicional optativo para empleado y cónyuge.
- Acuerdos con Universidades para descuentos en programas ejecutivos y/o posgrados.
- Descuentos en productos propios: Combustibles y Lubricantes.
- Descuentos corporativos de productos de otras empresas.
- Día libre por cumpleaños.
- Días hábiles de vacaciones.
- Licencia especial por matrimonio, 14 días corridos en total (10 días por ley).
- Política de maternidad y paternidad:
  - Licencia para padres: 14 días corridos en total (2 días por ley).
  - Excedencia de licencia: hasta 6 meses más después de la licencia básica de 3 meses dispuesta por ley.
  - Jornada reducida: reducción de horario de trabajo hasta 4 horas, incluyendo la hora de lactancia, durante primeros 12 meses del nacimiento, y hasta 2 horas hasta los 18 meses del nacimiento.
  - Obra social: durante el período de excedencia, PAE solventa el 100% del costo de la obra social de la empleada.
  - Ayuda maternal: a fin de colaborar con el reintegro de la madre al trabajo, se le otorga un adicional a la madre hasta los 4 años del hijo, a contar desde el momento en que la empleada se reintegra efectivamente al trabajo.
  - Salas de Lactancia.
  - Ajuar por Nacimiento: para celebrar la llegada de un nuevo integrante se ofrece un ajuar con diferentes obsequios para el bebé.

## 5. ASEGURAMIENTO DE LA CALIDAD DE VIDA

### 5.1. SALUD EN EL AMBIENTE DE TRABAJO

*Meta ODS 3.3, 3.5, 3.d, 8.5, 8.8*

#### i. PREVENCIÓN

PAE ofrece a sus empleados y grupo familiar a cargo un Plan Corporativo de Salud con el fin de brindar una alternativa superior en prestaciones de salud a nivel nacional. La empresa brinda también a cada uno de sus empleados y grupo familiar a cargo una cobertura internacional. Los empleados cuentan con oficinas *in Company* para realizar consultas y efectuar trámites durante toda la jornada laboral.

A su vez, con la finalidad de detectar alteraciones en personal que realiza tareas críticas como trabajo en altura, o espacio confinado, se realizan Servicios preventivos de salud que consisten en exámenes médicos al personal de empresas contratistas en las diferentes unidades de gestión.

Durante la pandemia se aplicaron estrictos protocolos de prevención tanto en las oficinas como en las operaciones.

- **Servicio de Emergencias, Urgencias y Atenciones (Cerro Dragón):** Este servicio brinda cobertura médica en yacimiento los 365 días, las 24 horas. Cubre accidentología, enfermedades inculpables, controles médicos periódicos, exámenes de alcoholemia / audiometría / hábitos saludables y necesidad de avión sanitario.
- **Exámenes médicos laborales:** Como práctica de aseguramiento de condiciones de salud del personal, se realizan anualmente exámenes médicos preventivos, adecuados a la condición particular de cada persona. Durante 2020 se realizaron 4.163 exámenes médicos:
  - Ingreso: 370
  - Requerimiento Legal: 20
  - Anuales y periódicos de Salud: 807
  - Test Drogas Contratistas: 1731
  - Test Alcohol Contratistas: 9069
- **Programa de Prevención del Abuso de Alcohol y Drogas:** desarrollado desde el área de Bienestar, con el objetivo de la detección temprana de sus síntomas y la generación de conciencia respecto de la conducta responsable en el trabajo. Para lograr un mayor alcance en las políticas de alcohol y drogas, se iniciaron controles in situ en los equipos de torre. Como resultado, no se ha identificado resistencia ante los testeos de alcohol y drogas, y todos los testeos dieron negativo.
  - Control de drogas: 1731 testeos a personal propio.
  - Control de alcoholemia: 9069 testeos a personal propio y contratistas.
- **Vacunación**
  - ✓ Vacuna antigripal: Se adhiere al programa nacional de vacunación antigripal. Se aplicaron un total de 2320 a personal propio, su importancia radica especialmente en la posibilidad de prevenir complicaciones (neumonía,

bronquitis, sinusitis), que empeoren enfermedades crónicas (insuficiencia cardíaca, asma, diabetes) y la mortalidad asociada a esta enfermedad.

- **Condiciones de salud en el ambiente de trabajo:** a fin de detectar posibles impactos sobre la salud del personal en los ambientes de trabajo, se realizan programas de aseguramiento de las condiciones de higiene laboral en cuanto a residuos patogénicos y relevamientos ergonómicos.
- **Interacción con entes de formación y voluntarios, actividades técnico-cognitivas:**
  - Se preside y participa como disertante con diferentes ponencias en los congresos de enfermería realizados en Neuquén y Comodoro Rivadavia.
  - Generación y participación en simulacros de accidentes con víctimas múltiples, participan Bomberos de Rada Tilly. Docentes y estudiantes de la carrera de Licenciatura en Enfermería Universidad Nacional de la Patagonia.
  - Asesoramiento a otros entes relacionados con la industria petrolera en temas inherente de salud.

## ii. **CAPACITACIÓN EN SALUD**

Durante 2020 el área de Salud desarrolló las siguientes actividades, en el marco de los programas de capacitación:

- Introducción a los primeros auxilios, RCP adulto, pediátrico uso de DEA.
  - Situación social actual en consumo de drogas, efecto sobre la salud.
  - Hábitos de vida saludable.
  - Enfermedades de transmisión sexual.
  - Prevención y primeros auxilios en trauma de extremidades.
  - Enfermedades prevalentes.
  - Atención de la emergencia en espacios libres.
  - Exámenes en Salud, charla informativa exámenes de Salud Ocupacional y aptitud para la tarea.
  - Política de Salud; Alcohol y drogas.
  - Cansancio y Fatiga.
  - Charlas Covid-19.
- **Capacitaciones a personal propio: 1.883**
  - **Capacitaciones a empresas contratistas: 986**
  - **Simulacros de accidentes: 297**

Además, en el período 2020:

- ✓ Participación en la Especialidad de "Enfermero Líder en Bienestar, con la Universidad Siglo XXI. Capacitación "La ciencia de la felicidad" a través de la Universidad de Yale.
- ✓ Se realizó Inducción en salud a Jóvenes profesionales que desarrollan sus tareas en las diferentes Unidades de Gestión.
- ✓ Se realizó curso de actualización en Urgencia – Emergencia Cardio Vasculares (médicos y enfermeros).
- ✓ Se dictó curso de manejo defensivo espacial para conductores profesionales de unidades de emergencia, brindado al personal de enfermería de Cerro Dragón y relevos.

## 5.2. WELLNESS: BIENESTAR E INTEGRACIÓN

*Meta ODS 3.4, 8.5, 8.8*

La consigna en PAE, en 2020 más que nunca, fue concientizar a los colaboradores del derecho a su Bienestar y darle herramientas para lograrlo.

Durante la pandemia se convirtieron todos los programas a modalidad virtual y se adecuaron para esta nueva situación.

La estrategia este año se basó en los conceptos Cuerpo, Mente y Alma.

### i. ACTIVIDADES WELLNESS 2020

#### • WISE CLÁSICO VIRTUAL, WISE DESCENSO DE PESO Y WISE WHO

- ✓ Debido a la situación de pandemia se tuvo que lanzar Wise en forma virtual generando la modificación de la modalidad presencial. Comenzó en el mes de abril con 7 (siete) desafíos saludables que involucraron al empleado y a su grupo familiar.
- ✓ Wise se dividió en diferentes etapas lo que llevó a la duración de todo el año 2020 con muy buena participación de los empleados y familiares.
- ✓ Wise virtual contó con talleres online cada semana, consultorios, seguimientos, talleres de cocina, entrega de presentes, foros, destacados, etc.

#### • WISE INTEGRACIÓN

- ✓ Destinado a personas con Obesidad grado 3 con Índice de Masa Corporal (IMC) igual o mayor a 40, alcanzado por Decreto de Necesidad y Urgencia establecido por el Ministerio de Salud y Trabajo de la Nación.
- ✓ **Objetivo:** Incorporar hábitos de alimentación saludable e incorporación de actividad física que contribuyan a un descenso en el IMC y a la incorporación nuevamente a su actividad laboral de empleado alcanzado por DNU.

#### • CALENDARIO WELLNESS DE LA SALUD

- ✓ Semanas Temáticas basadas en el Calendario Mundial de la Salud OMS/OPS al cual se le agregan otras semanas temáticas propias del área Wellness.
- ✓ Durante estas semanas Wise realizó charlas virtuales con especialistas, además logró mucha participación de empleados y cada semana fue acompañada con promoción fuerte de información a través de flyer, Yammer, on site con capacitaciones presenciales, etc.
  - Semana de "Acción contra la sal" del 11 al 13 de Marzo
  - Mes de la prevención del cáncer de Colon. 1 al 31 de Marzo
  - Semana del "Consumo del agua y sus beneficios" del 13 al 15 de Mayo
  - Semana "Día mundial sin tabaco" del 27 al 29 de Mayo
  - Semana del "Importancia del consumo de frutas y verduras" del 15 al 17 de Julio
  - Semana y actividad integrativa para la mujer – Mes de Agosto
  - Semana de "La actividad física y cuidado del corazón" del 16 al 18 de Septiembre
  - Semana de "La salud universal" del 9 al 11 de Diciembre

- **BRIGADISTAS 2**

- ✓ Participaron 31 brigadistas de la compañía – Duración: 5 semanas con un entrenamiento por semana de 9:00 a 13:00hs a cargo del profesor de Kundalini Yoga Gabriel Domecq.
- ✓ Programa diseñado para brindar herramientas de fortalecimiento físico, emocional y psíquico a los bomberos y brigadistas voluntarios que se desempeñan dentro de la industria petrolera en PAE.
- ✓ Esta actividad busca perfeccionar y mejorar la toma de decisiones en situaciones críticas o complejas en las que se pueden encontrar involucrados a los Brigadistas contra incendios en diferentes escenarios o terrenos de la vida laboral o personal.

- **TALLER "La era del coraje"**

- ✓ Transformando las adicciones en aprendizaje brindando herramientas para ayudar a tomar la decisión de dejar de fumar.
- ✓ Es un taller con espacios de intercambio de experiencias en los cuales se trabajan aspectos sobre hábitos de riesgo, se genera conciencia acerca de la importancia del autocuidado fomentando el valor y la significación de la toma de decisiones en beneficio del bienestar, ayudando a encontrar herramientas valiosas que concientizan la decisión de dejar de fumar, utilizando técnicas innovadoras empleando el concepto de aprendizaje y reaprendizaje a través del manejo de la respiración, la relajación y de la meditación.
- ✓ Fueron 6 talleres de 2,5 hs c/u.

- **PREVENIR ES VIVIR 2020**

- ✓ Control de presión arterial en la cotidianeidad del empleado.
- ✓ El Programa consta de las siguientes etapas:

- 1. Etapa de diagnóstico**

- 2. Etapa de ajuste**

- ✓ Se trabaja de forma virtual con la Dra. especialista en cardiología Dra. Florencia Rolandi y equipos de salud.

- **WELLNESS CHECK POINT**

- ✓ Evaluación confidencial y personalizada que considera el impacto de las elecciones de los empleados en sus estilos de vida y salud.
- ✓ Brinda información útil y recursos para ayudarlos a tomar decisiones informadas sobre su salud y bienestar.
- ✓ Se lanzó durante el 2020 en todas las Unidades de Gestión (Golfo San Jorge, Neuquén, Acambuco y Buenos Aires).
- ✓ Actualmente se están diseñando nuevas estrategias para llegar a cada empleado cuando realice su examen médico anual correspondiente.
- ✓ Programa Llévate un Hábito: se realizaron talleres virtuales con la finalidad de darle soporte educativo de bienestar a los pacientes internados con COVID-19.
- ✓ Prevención y promoción de la salud, charlas de hábitos saludables, información sobre Covid 19.
- ✓ Clases y talleres de Respiración, relajación y meditación
- ✓ Actividades lúdicas y de entretenimiento Cine club.
- ✓ Meeting virtuales de motivación.
- ✓ Talleres Wellness de incorporación de hábitos saludables.



- **GIMNASIOS EN YACIMIENTO**

- ✓ En Golfo San Jorge se equiparon y se armaron nuevos gimnasios en diferentes Distritos de la UGGSJ, permitiendo al empleado realizar 30 o 40 minutos de actividad física dentro de su jornada laboral.
- ✓ Este uso va a depender de la operatividad en su trabajo.
- ✓ Circuitos aeróbicos para realizar caminatas individual o grupal.

- **CONSULTORIOS VIRTUALES**

**Médico virtual:**

A través de la plataforma TEAMS para todo aquel colaborador que presente síntomas que puedan estar relacionados con COVID-19.

**Consultorios Post COVID-19:**

Para el seguimiento de colaboradores que han padecido la enfermedad posterior a su alta epidemiológica con el fin de prevenir complicaciones y evaluar secuelas de esta.

**Consultorio Calidad de Vida:**

Consultas en la plataforma TEAMS contemplando todas aquellas situaciones emocionales en la pandemia.

**Consultorio Kinesiológico:**

Dedicado a mejorar todas aquellas dolencias musculares que presentes los colaboradores.

**Prevención de Covid:**

Vídeos con enfermeros Wellness brindando herramientas de cuidado para prevención de COVID-19 orientado a empleados de estaciones de servicio.

**ii. PROGRAMAS DE CALIDAD DE VIDA Y CLIMA LABORAL**

Con el objetivo de preservar la salud en la dinámica laboral, comprendiendo la investigación, el diagnóstico y la resolución de situaciones cotidianas que interfieren el clima laboral, PAE cuenta con distintos Programas de Calidad de Vida y Clima Laboral:

- **Entrevistas Individuales (EI):** Entrevistas realizadas a los empleados de manera individual, orientadas al marco laboral y personal. Se suelen realizar de 3 a 5 por semana.
- **Soporte Personalizado Permanente (SPP):** Busca abrir un canal resolutivo de tensiones y/o inquietudes en el menor tiempo posible. Implica entrevistas con los interesados, supervisión interdisciplinaria para evaluar la implementación de acciones resolutivas y devolución de los resultados interesados.
- **Buzón de sugerencias y/o propuestas:** Establece una vía de contacto que los empleados pueden utilizar para diligenciar sus inquietudes. Los colaboradores interesados deben enviar un correo a una casilla creada especialmente para este fin, y PAE se contacta con ellos para dar respuesta a sus consultas o propuestas.

## **5.3. PARTICIPACIÓN CON LA COMUNIDAD**

### **5.3.1. VOLUNTARIADO CORPORATIVO**

PAE desarrolla en sus distintas unidades de gestión acciones de voluntariado en organizaciones sociales, con el fin de contribuir con el desarrollo de comunidades en las que opera, canalizando la vocación y el compromiso social de sus empleados. En este sentido, el voluntariado es una actividad elegida libremente, realizada por personas que donan su capacidad, tiempo y voluntad en beneficio de otros, y sin ánimo de lucro personal o retribución económica. Para el voluntario, sumarse al programa significa el compromiso de dedicar una cantidad de horas participando en una acción puntual.

#### **Programa de Acompañamiento Integral (Hogar Nuestra Señora de Lourdes)**

Con el objetivo de fortalecer su compromiso y el de sus voluntarios, la compañía continúa implementando el Programa de Acompañamiento Integral - Hogar Nuestra Señora de Lourdes. Además del apoyo diario escolar que brindan los empleados voluntarios hace más de 10 años, la empresa aporta los recursos económicos que ayudan a su correcto funcionamiento. A su vez, se brinda la cobertura médica a los 23 chicos que viven en el hogar. Asimismo, se ofrece un servicio de asesoría legal e institucional para promover el bienestar y el egreso de los niños, el fortalecimiento institucional capacitando a los directivos y equipo técnico en cuestiones vinculadas a la comunicación, desarrollo de recursos y gestión de equipos.

Durante el 2020, egresaron del hogar 7 chicos, 2 niñas y 5 niños.

## 6. MEJORA DE LA CALIDAD EDUCATIVA

Con una trayectoria de 17 años, PAE desarrolla el **Programa de Apoyo Integral a la Educación**, enfocado a trabajar de forma integral la mejora educativa de la zona del Golfo San Jorge (comprende tanto a las provincias de Santa Cruz como Chubut), la provincia de Salta y la Provincia de Neuquén a partir de las necesidades específicas detectadas en los centros educativos y de las autoridades educativas locales. Este programa se encuentra en el marco del Convenio de Apoyo a la Educación firmado con el Ministerio de Educación del Chubut y distintos acuerdos realizados junto con los Ministerios de Santa Cruz y de Neuquén.

La iniciativa tuvo un gran desafío a lo largo del 2020 como consecuencia de la pandemia COVID-19. En este sentido, la situación obligó a diseñar, readecuar y reconvertir los programas de forma de responder no sólo a las necesidades educativas inmediatas sino también a los desafíos futuros que la pandemia trajo consigo.

### 6.1. PROGRAMAS DE INCLUSIÓN EDUCATIVA

#### 6.1.1. Becas secundarias

*Meta ODS 4.5, 4.b*

PAE incentiva la permanencia y la finalización del ciclo secundario de alumnos con necesidades económicas, y colabora con su proceso de aprendizaje. Las becas incluyen acompañamiento educativo, económico e intercambios de experiencias con participantes de zonas cercanas.

Durante el 2020 se desarrolló en zonas de influencia de la refinería de Campana, Buenos Aires, junto a Fundación Cimientos y Fundación Reciduca acompañando a 35 becarios.



#### 6.1.2. Becas Universitarias

*Meta ODS 4.3, 4.b*

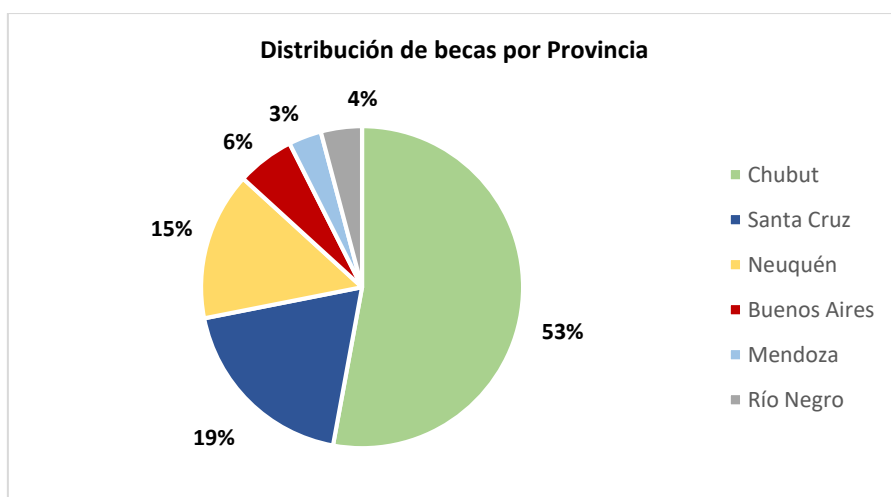
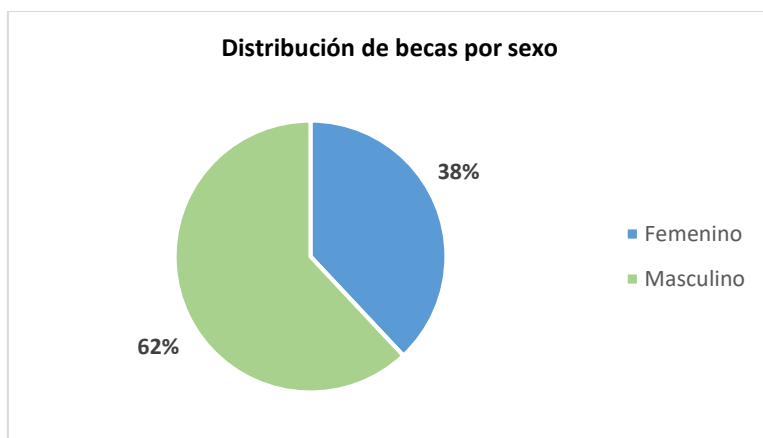
Desde el año 2003, la Compañía cuenta con el Programa de Becas Universitarias a través del cual se apunta a brindar a las localidades donde opera, la oportunidad de contar con profesionales formados en las mejores instituciones educativas del país.

Las Becas otorgadas por PAE trascienden la visión tradicional de una beca para proyectarse en la formación integral de los jóvenes brindándoles un acompañamiento personalizado a los estudiantes durante su carrera a través de un tutor y ofertas formativas complementarias para crecer tanto humana como profesionalmente.

Para ello, se generaron alianzas con distintas instituciones de gran reconocimiento:

- Universidad de San Andrés (UDES)
- Instituto Tecnológico de Buenos Aires (ITBA)
- Universidad Nacional de la Patagonia San Juan Bosco (UNPSJB)
- Universidad Nacional de la Patagonia Austral (UNPA)
- Universidad Nacional del Comahue (UNCOMA)
- Universidad Torcuato Di Tella (UTDT)
- Society of Petroleum Engineering (SPE)

En el año 2020, el acompañamiento y las propuestas formativas complementarias se readecuaron a la virtualidad manteniéndose cerca de los estudiantes. Así fue como, más allá del contexto, pudieron incorporarse 35 nuevos becarios que se sumaron a los más de 280 miembros de la comunidad de becarios desde sus inicios. Asimismo, el Programa cuenta con 73 graduados y 121 alumnos activos.



#### Distribución de becas activas por localidad

Provincia	Total Provincia	Ciudad	Total Ciudad
Chubut	64	Comodoro Rivadavia	53
		Trelew	5
		Rawson	2
		Trevelín	1
		Puerto Madryn	3
Santa Cruz	23	Caleta Olivia	11
		Río Gallegos	2

		Las Heras	1
		Cañadón Seco	2
		Pico Truncado	7
Neuquén	18	Neuquén	12
		Cinco Saltos	2
		Senillosa	1
		Centenario	3
CABA	7	Buenos Aires	7
Río Negro	5	Cipolletti	2
		General Roca	1
		Gral. F. Oro	1
		Allen	1
Mendoza	4	Mendoza	4

### Becas Fulbright

Por su parte, también se destaca el Programa "Friends of Fulbright" que tiene como objetivo facilitar experiencias de intercambio de estudiantes universitarios argentinos con estudiantes de los Estados Unidos y de diversos países del mundo. PAE junto con la embajada de los Estados Unidos convocaron al programa a jóvenes de hasta 24 años, con promedio superior a 7 y que acrediten muy buen nivel de inglés.

Durante enero 2020, Julián Agustín López de Río Gallegos (Santa Cruz) y estudiante de Ingeniería Industrial de la Universidad Tecnológica Nacional, estuvo 6 semanas estudiando en el país mencionado.

Los beneficiarios de dicha beca asisten a clases y seminarios en universidades estadounidenses acreditadas y son parte de un programa de inmersión cultural que incluye la oportunidad de realizar actividades culturales y de voluntariado.

### 6.1.3. Programa Lazos

*Meta ODS 4.4, 4,7*

Junto con el compromiso de diferentes áreas de la compañía y en articulación con la Municipalidad de Campana, la Municipalidad de Comodoro Rivadavia y Asociación Conciencia, se implementó por segundo año consecutivo el Programa Lazos. Este programa busca contribuir a la realidad que se presenta a nivel país, de la gran cantidad de jóvenes que no terminan el colegio secundario en tiempo y forma, con el objetivo de favorecer la terminalidad escolar, la orientación vocacional y la revalorización del trabajo en los jóvenes que transitan el último año de la secundaria. En este sentido, a través de talleres se promueve la adquisición de herramientas para que los jóvenes puedan elegir y desarrollar su proyecto de vida.



En el 2020, se reconvirtió en el contexto de la pandemia desarrollándose de forma virtual lo que permitió poder llegar aún a más escuelas.

Se desarrolló tanto en escuelas públicas de Comodoro Rivadavia, Provincia de Chubut, como de Campana, provincia de Buenos Aires.

Por cada sitio, se alcanzó la siguiente participación:

**Comodoro Rivadavia:**

- **8 escuelas participantes.**
- **220 alumnos.**

**Campana:**

- **28 escuelas participantes.**
- **440 alumnos.**

Por último, se destaca el dictado del taller "Pensando el Futuro - herramientas útiles para la búsqueda laboral" en el marco del "Festival Conciencia", un evento virtual brindado por la Asociación, que fue desarrollado por el equipo de Adquisición de Talento de Recursos Humanos de PAE y al que asistieron más de 30 jóvenes de todo el país.

#### **6.1.4. Programa de Pasantías**

*Meta ODS 4.4*

PAE realizó junto al Instituto Provincial de Energía de la Provincia de Santa Cruz un convenio para que egresados de Escuelas Técnicas realicen pasantías de introducción a la práctica profesional de la industria petrolera en instalaciones de la compañía en la provincia.

El programa de pasantías se encuentra enmarcado de acuerdo a la normativa vigente: Ley de Pasantías N° 26.427, a la cual adhirió la Provincia de Santa Cruz por medio de su decreto N° 1.342 y de conformidad con la Ley de Educación Provincial N° 3.305.

De esta forma, 5 estudiantes rotaron por varios sectores de la compañía: Operaciones, Mecánica, Energía, Ingeniería de Producción y Reservorio y fueron supervisados por un tutor quien fue el encargado de acompañarlos y asistirlos.

Los pasantes fueron seleccionados según su promedio escolar y el objetivo de estas prácticas laborales fue alentar a los jóvenes que terminaron o estaban por concluir sus estudios secundarios técnicos, a que continúen formándose en la educación superior o profesional.

#### **6.1.5. Redes de Tutoría**

*Meta ODS 4.1*



En conjunto con MIRA y la Fundación Pérez Companc, PAE lleva adelante "Redes de Tutoría", una propuesta pedagógica innovadora que promueve el aprendizaje profundo. A través de la

tutoría se rompe con el esquema tradicional de la clase asimétrica y se transforma a los estudiantes en tutores de sus propios compañeros teniendo en cuenta los aspectos positivos de aprender enseñando.

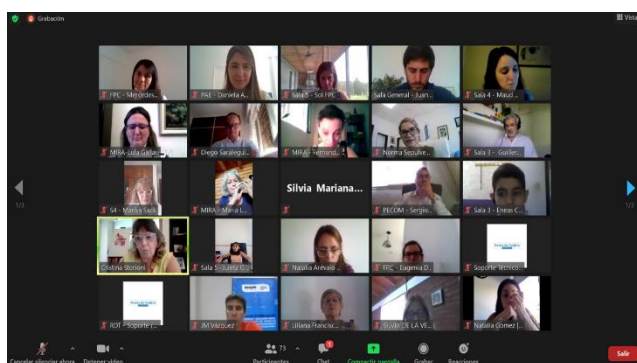
Los beneficios de la modalidad trascienden lo educativo e incluyen la dimensión social produciendo cambios actitudinales en los alumnos, modificando actitudes personales más allá del contenido que se aprende y se enseña. Teniendo como objetivo principal el beneficio de los alumnos, se trabaja en la capacitación de la metodología con directivos y docentes.

La metodología ya se utiliza en México, Chile, Singapur y Tailandia, y, por medio de este Programa, Neuquén es la primera provincia en Argentina donde se implementa en escuelas primarias de Rincón de los Sauces.

El ciclo finalizó con un "Festival de Tutorías" un espacio de encuentro para compartir con la comunidad una forma colaborativa de construir conocimientos practicada a partir del trabajo desarrollado por estudiantes, docentes y directivos de las escuelas. El Festival contó también con el acompañamiento del Ministerio de Educación de la Provincia.

**En el 2020**, la propuesta viró a la virtualidad y participaron un total de 70 docentes de 11 escuelas primarias. El material fue avalado por el Ministerio de Educación provincial e incluido en la propuesta oficial en la plataforma "Aprendizajes 2.0". A modo de cierre, se realizó el "Festival de Tutorías" en modalidad 100% online donde se compartieron distintas muestras entre pares y participaron más de 170 personas.

Cabe destacar que esta propuesta fue reconocida por el "Centro de Investigación Aplicada en Educación San Andrés (CIAESA)" – como buenas prácticas en educación inclusiva ya que trabaja la enseñanza para la diversidad transformando las aulas en comunidades de aprendizaje.



#### 6.1.6. Hacer Escuela *Meta ODS 4.c*



Desde el año 2015 PAE trabaja con la Organización de Estados Iberoamericanos (OEI) en este programa tanto en la Provincia de Chubut como en la Provincia de Neuquén. El mismo tiene como finalidad contribuir a la mejora de la educación, fortaleciendo los equipos de conducción escolar y jurisdiccional, y los recursos locales, acompañando a directivos y supervisores en el crecimiento de su gestión pedagógica. La iniciativa cuenta con el aval y la articulación de los Ministerios Provinciales donde se desarrolla, en este caso, el Ministerio de Educación de Chubut, el Ministerio de Educación de Neuquén y el Consejo Provincial de Educación de Santa Cruz.

De esta forma, se busca brindar a los docentes herramientas y estrategias que permitan acompañar las trayectorias escolares de los alumnos, mejorar los indicadores de rendimiento interno de las escuelas participantes a través de la mejora en los aprendizajes escolares de los alumnos y dejar capacidad instalada a partir de la conformación de un equipo de referentes locales formados en Gestión Educativa.

En la práctica, la propuesta consiste en un trabajo de capacitación y acompañamiento a lo largo de dos años que se viene renovando de manera de poder llegar a una mayor cantidad de docentes.

En el 2020, el programa viró a la virtualidad y adaptó sus contenidos para trabajar junto a los directivos de diferentes establecimientos educativos en como readecuar las aulas en formato digital, sistemas de evaluación a distancia y pensar en una escuela post pandemia.

Así fue como participaron del programa 260 docentes de la Provincia de Chubut, 337 docentes de la Provincia de Santa Cruz y 359 docentes de la Provincia de Neuquén.

#### **6.1.7. Mi Futuro Hoy**

##### ***Meta ODS 4.4***

Proyecto lanzado en 2020 en el contexto de la pandemia. A través del mismo, se busca trabajar con estudiantes del último año de escuelas técnicas y normales en tres objetivos prioritarios: la consolidación de las habilidades y competencias de aprendizaje digital, la preparación para su inserción en el mundo laboral, y la profundización de sus intereses de educación superior a través de orientación vocacional y del conocimiento de la oferta disponible en la provincia.

Implementado en la Provincia de Neuquén, PAE trabajó junto el Ministerio de Educación, el Consejo Provincial y la Dirección de Secundaria y Técnica. De esta forma, acompañó la trayectoria escolar de quienes transcurrieron la "Promoción COVID" una nueva generación que ingresa al ámbito adulto bajo esquemas más flexibles y nuevas modalidades de trabajo.

Durante todo el año se realizaron 208 encuentros, completando 416 horas de capacitación en 15 ciudades diferentes de la Provincia de Neuquén (Huinganco, El Chocón, Senillosa, Vista Alegre, Centenario, Junín de los Andes, San Martín de los Andes, Villa La Angostura, Barrancas, Ñeño, Chos Malal, Piedra del Águila y Cutral Có.) alcanzando a 281 alumnos de 29 colegios.

#### **6.1.8. La Escuela en Línea**

##### ***Meta ODS 4.4***

En el contexto de COVID-19, el Ministerio de Educación de Neuquén reconoció a la educación digital como un campo imprescindible en pos de promover la calidad educativa, garantizar la inclusión social y el derecho a la educación.

Por tal motivo, la compañía trabajó junto al Ministerio y la Asociación Inteligencia Natural en la formación del docente, en la adquisición de estrategias pedagógicas, didácticas y tecnológicas para el desarrollo de las clases, y con el uso de las mejores herramientas TIC que no sólo hagan de las planificaciones un desarrollo atractivo y motivacional, sino que tengan una efectiva transposición del objeto de estudio a enseñar la educación en línea.

De esta forma, se buscar oportunidades para abrir camino a la inclusión tecnológica. Se llegó a un total de 12 aulas abiertas, 60 clases, más de 1.252 hs de capacitación y 600 docentes presentaron su trabajo final. Asimismo, se realizaron 10 Webinars vistos por 18 mil personas, en articulación con Ministerio de Educación de Nación.

#### **6.1.9. Retorno Seguro al Aula**

También en el contexto del COVID-19, la empresa lanzó el programa "Retorno Seguro al Aula" que resumió un acompañamiento a las autoridades educativas con el objetivo de plasmar los lineamientos a aplicar en los establecimientos educativos para garantizar las medidas sanitarias seguras para un retorno a la actividades hacia final del 2020.

Bajo esta línea, se trabajó en la cartelería necesaria para los establecimientos y se pusieron a disposición charlas de concientización y prevención del Covid-19 para docentes, padres, alumnos, y la comunidad en general. Asimismo, se fortalecieron las instituciones a través de



la provisión de los insumos necesarios para el regreso (dispenser de alcohol en gel, pulverizadores con alcohol diluido al 70%, jabón líquido y toallas de papel).

#### **6.1.10. Cursos Virtuales para Docentes**

*Meta ODS 4.4, 4.c*

Dentro de los programas que se lanzaron en el marco de la pandemia, los "Cursos Virtuales para Docentes" fueron uno de ellos. En articulación con los Ministerios de Educación de las Provincias de Chubut y de Neuquén, y la Universidad de San Andrés se desarrolló este ciclo de formación que abordó distintas temáticas de la educación en contexto de pandemia.

Se trató de una iniciativa que se propuso abordar los nuevos desafíos de la enseñanza en COVID-19, y aquello que como docentes necesitan para sostener la continuidad pedagógica en modalidad remota.

Este ciclo propició un espacio de reflexión sobre la práctica, el fortalecimiento vincular, el aprendizaje entre pares, y se focalizó sobre el clima escolar y la dimensión emocional, la evaluación formativa, entre otras temáticas. Se abrió así un espacio sostenido de intercambio de saberes, que contó con el acompañamiento de reconocidos especialistas en educación.

Los cursos estuvieron enfocados en:

- Bienestar, emociones y aprendizaje,
- La evaluación como oportunidad en aislamiento,
- La retroalimentación formativa,
- Enseñar y aprender a través de proyectos.

Los mismos fueron evaluados por comités de curaduría dependientes de los ministerios y otorgaron puntaje docente a los más de 250 docentes participantes.

A su vez, en el marco de la iniciativa y a lo largo del año se dictaron 3 webinars diferentes: "Educación Digital en tiempos de pandemia" a cargo de Alejandro Artopoulos, "Educar mentes curiosas en tiempos de pandemia" a cargo de Melina Furman y "Evaluación Formativa" a cargo de Rebeca Anjovich. Participaron de los mismos 660 docentes.

#### **6.1.11. En Marcha**

*Meta ODS 4.4, 4.c*

Otro de los programas lanzados en 2020 por PAE en el medio del contexto de la pandemia fue el programa "En Marcha". El mismo se enfocó en la capacitación para la educación del futuro. Así, se brindó formación en programación, pensamiento computacional y tecnología de manera de poder contribuir al involucramiento en la industria del software, la cual se ha expandido de forma significativa en el último tiempo.

El proyecto reconoce aspectos de la informática en el mundo que rodea y busca aplicar las herramientas y técnicas de la informática para comprender y razonar sobre los procesos tanto naturales como artificiales.

A través de un Campus Virtual participaron de la propuesta formativa 800 docentes impactando en todo su alumnado y en 280 estudiantes secundarios de forma directa.

Por su parte, también se brindaron 3 webinars para docentes: "El qué y el cómo de la innovación" por Inés Aguerrondo, "Nuevo paradigma educativo" por Guillermina Tiramonti y "Nuevo Modelo Educativo y de Evaluación" por Carlos Torrendell. Participaron de los mismos un total de 200 docentes.

### **6.1.12.Uniendo Metas**

#### ***Meta ODS 16.8***

Junto a la Asociación Conciencia y, por tercer año consecutivo, se llevó a cabo el Programa "Uniendo Metas, Jóvenes para el Futuro", que impulsa PAE a través de la Asociación Conciencia y el Ministerio de Educación de Chubut.

El principal objetivo es preparar a los jóvenes para ejercer un liderazgo comprometido, activo y responsable. Esta finalidad se alcanza a través de la capacitación y la participación en ejercicios de simulación y de diálogo, enmarcados en el Modelo de Naciones Unidas. La iniciativa brinda a estudiantes de escuelas de gestión pública la oportunidad de ampliar y poner en práctica sus conocimientos y experiencias. De esta manera, pueden dialogar y fortalecer lazos sociales con sus pares, y así estar mejor preparados como tomadores de decisiones, tanto para su futuro laboral como para su vida social.

Las temáticas que se abordaron a lo largo de cada encuentro son de relevancia a nivel mundial, tomadas de la agenda oficial de las Naciones Unidas y relacionadas con hechos recientes, importantes para la comunidad internacional pero que también se relacionen con el ámbito local.

La iniciativa se reformuló para responder a la pandemia y las actividades se desarrollaron de forma virtual. Fue la primera vez que se implementó a través de esa metodología ampliando el alcance de la propuesta a todas las escuelas de la provincia de Chubut. En esta oportunidad los estudiantes simulaban la participación en el órgano de la Organización Mundial de la Salud para el tratamiento de la pandemia. Participaron **30 estudiantes secundarios de 10 escuelas de Comodoro Rivadavia, Puerto Madryn, Sarmiento y Rada Tilly.**

Los jóvenes participantes pudieron poner en práctica su capacidad de oratoria, redacción de documentos, debates, búsqueda de consensos y diálogo, logrando alcanzar resoluciones comunes basadas en la negociación y el respeto mutuo.

### **6.1.13.Lectores Galácticos**

#### ***Meta ODS 4.6***

Pan American Energy viene trabajando en forma continuada desde el 2014 junto a la Fundación Leer en el fomento de la lectura en niños y adolescentes de forma de contribuir al desarrollo educativo y a el fortalecimiento de la alfabetización.

La modalidad implica la realización de talleres de lectura y entrega de libros. Sin embargo, la irrupción de la pandemia obligó a reconvertir la propuesta y así se llevó adelante la iniciativa "Lectores Galácticos".

La misma consistió en una propuesta virtual y lúdica que apuntó a acompañar el proceso de lectura del primer ciclo. En este sentido, "Lectores Galácticos" consistió en un videojuego compuesto por un lenguaje que los niños utilizan para aprender.

El programa se llevó a cabo en la región del Golfo San Jorge -donde se vieron beneficiados 105 maestros de 24 escuelas y 3.987 niños-, Neuquén -se benefició a 115 maestros de 32 escuelas y 3.368 niños- y Salta -65 maestros de 14 escuelas y 3.503 niños-.

Además, fueron entregados más de 15.000 libros de manera tal que los chicos tengan material para acceder a la lectura y si pueda también sortear las dificultades de la conectividad en regiones de difícil acceso a la misma.

#### **6.1.14.Capacitación en tratamiento del Espectro Autista**

##### ***Meta ODS 4.5***

Considerando las cuestiones de Educación inclusiva, junto a la Fundación Panaacea, se desarrollaron encuentros destinados a docentes y familiares con el objetivo de dejar capacidad instalada para que las familias de personas con condiciones del espectro autista puedan acceder a los apoyos y herramientas que necesitan para acompañar de manera óptima a sus hijos en la vida cotidiana y para que los niños, niñas y adolescentes puedan acceder a una educación inclusiva y de calidad en un entorno cambiante de pandemia.

Algunas de las temáticas tratadas fueron "Paradigma, pesquisa, diagnostico e intervención en autismo"; y "Educación inclusiva y autismo". Participaron en total 80 profesionales de las salud y docentes.

### **6.2. PROGRAMAS DE ACTUALIZACIÓN PERIODÍSTICA**

#### ***Meta ODS 4.4, 4.5***

El Programa de Actualización Periodística busca actualizar los conocimientos de profesionales de la comunicación que trabajan o aspiran a trabajar en ámbitos digitales, periodistas que se enfrentan con desafíos contextuales para los que no se sienten preparados, periodistas jóvenes que buscan herramientas de formación para nuevos contextos y nuevas plataformas, y comunicadores sociales.

Como consecuencia de la pandemia, fue necesario rediseñar las actividades, por esto, se desarrolló el Ciclo de Conversaciones en alianza con las Maestrías de periodismo LA NACIÓN - Universidad Torcuato Di Tella y CLARÍN - Universidad de San Andrés.

El ciclo estuvo dirigido a 142 periodistas y se abordaron temáticas tales como "Fake news en Pandemia" "Periodismo audiovisual en un tiempo de cambios", "El periodismo económico y el desafío de informar en la pandemia", "La ética periodística en tiempos de pandemia y después" y "¿Están los medios también en primera línea víctima de la pandemia?".

Por último, en la localidad de Tartagal, Salta, se realizó una nueva capacitación en Periodismo de Investigación en conjunto con el Diario Perfil y la Universidad del Salvador (USAL), sumado a la colaboración de la Asociación de Periodistas de Tartagal. La misma también fue desarrollada por primera vez en formato virtual y tuvo como objetivo ofrecer herramientas que permitan a los periodistas y comunicadores sociales analizar los desafíos de las nuevas plataformas, planificar sus tareas en función de estos contextos y producir noticias adaptadas a las necesidades de los distintos públicos, así como adquirir habilidades para generar miradas críticas hacia la propia tarea profesional. Desde su implementación en 2017, ya han participado más de 100 periodistas.

### **6.3. PROGRAMAS DE DIFUSIÓN Y ACTUALIZACIÓN DE CONTENIDOS EDUCATIVOS PARA LA SUSTENTABILIDAD**

#### **6.3.1. Programa Horizonte de Ciencia**

##### ***Meta ODS 4.7***

Por segunda vez consecutiva, en el marco del programa Horizonte de Ciencia que tiene como objetivo dar a conocer el mundo de la ciencia y promover vocaciones científicas en niños y adolescentes, en el 2020, PAE organizó en conjunto con la Asociación Expedición Ciencia, el Festival Ciencia en Acción en la Ciudad de Comodoro Rivadavia sumando en esta oportunidad a la Ciudad de Trelew. El evento está orientado a niños y jóvenes brindándoles una experiencia cercana y positiva del mundo científico.

El evento contó con más de 2.500 asistentes y se realizó en forma complementaria con el campamento “Horizonte de Ciencia” siguiendo los mismos lineamientos educativos y, además incorporando la colaboración de participantes del campamento como voluntarios durante el Festival. El campamento había sido desarrollado en 2019 con jóvenes de la toda la provincia. De esta manera, se les brindó a los voluntarios no sólo la posibilidad de aplicar en la práctica los conocimientos adquiridos y compartirlos con otros niños y jóvenes, sino que además se les otorgó otro espacio para continuar conociendo nuevas facetas de la ciencia y cultivando el interés por esta área.



### 6.3.2. Promotores Ambientales Regionales (PARS)

*Meta ODS 4.4, 4.7, 11.6, 11.b, 13.3, 15.2*

El Programa Promotores Ambientales Regionales (PARS) desarrollado por PAE junto al Ministerio de Ambiente y Control del Desarrollo Sustentable de Chubut (MAyCDS) y la Asociación de Amigos de la Patagonia busca fomentar y capacitar a referentes locales ambientales de la provincia del Chubut.

De esta forma, se busca formar y fortalecer una red de trabajo, y desarrollar capacitaciones de Educación para la Sustentabilidad, utilizando como herramienta principal el Programa Agua y Educación (WET) de la UNESCO, así como reforzar los proyectos locales. Dichas actividades refuerzan y actualizan los conocimientos de los Promotores, a la vez que promueven el intercambio y enriquecimiento de sus proyectos, nutriéndose de experiencias ajenas a sus comunidades y previendo soluciones para problemáticas ambientales locales.

Si bien el contexto de la pandemia trajo dificultades para el desarrollo de la iniciativa, la propuesta se readaptó a la virtualidad lo que permitió continuar con el trabajo.

#### Evolución Cantidad de Participantes / PARS

2017	2018	2019	2020
12	30	36	20

A su vez, año a año, se vienen seleccionando localidades específicas de la Provincia para trabajar en conjunto potenciando los proyectos de los Promotores en terreno. De esta forma se busca también:

- Reforzar y actualizar los conocimientos de los PARS.
- Fomentar el emprendedurismo socioambiental
- Fortalecer los vínculos de los PARS con la comunidad.
- Crear un espacio recreativo, educativo e interactivo que alcance a todas las localidades y potencie la imagen el MAyCDS.

- Mayor participación e involucramiento por parte del sector educativo al desafío socioambiental provincial y a los proyectos presentados propuestos por el PARS ocal.
- Cimentar las bases del programa de PARS para su desarrollo a largo plazo.
- Involucrar a diversos actores de la ciudad como escuelas, clubes deportivos y asociaciones vecinales en el ciudad de los espacios públicos.

Durante el 2020 se sumó a la localidad de Sarmiento. Con un trabajo articulado con el municipio se realizaron jornadas formativas, donde participaron 25 vecinos de la ciudad y 100 empleados municipales. Además, se colocaron 5 puntos limpios en el marco del programa, y se brindó asesoramiento y seguimiento en el desarrollo de políticas ambientales.

Por otra parte, durante el 2020, se comenzó a trabajar en la Provincia del Neuquén en articulación con la Legislatura de la Provincia, la Asociación y los Municipios de Neuquén, Centenario, Zapala y San Martín de los Andes.

El programa busca desarrollar iniciativas integradas y coordinadas en pos del cuidado ambiental, la sustentabilidad, la correcta gestión de los residuos sólidos urbanos y la valorización de los espacios verdes con una **visión integral, multidisciplinaria y sostenida en el tiempo** en estas 4 localidades.

Su objetivo es formar y potenciar una red de referentes comunitarios sobre la base de Economía circular, que luego podrán **integrar equipos interdisciplinarios para el diseño, elaboración y puesta en práctica de programas de prevención ambiental en diferentes ámbitos: educativo, familiar, y comunitario.**

El trabajo se lanzó hacia fines de año y en una primera instancia se dictaron dos encuentros virtuales de los cuales participaron 40 asistentes de las Secretarías de Ambiente, Secretarías de Cultura, Secretarías de Deporte, Inspectores de Servicios Públicos y miembros de los Concejos Deliberantes de los diferentes municipios.

### **ReforestARG - Bosque Nativo de Cholila**



Desde el 2018, PAE comenzó a trabajar junto a ReforestARG, en un programa de reforestación activa de los bosques perdidos, en conjunto con la Asociación Amigos de la Patagonia. En el 2020, se trabajó en la reforestación de zonas del Parque Nacional Lanín que había sido afectada por incendios en el 2015.

Gracias al trabajo realizado se logró la plantación de 300 araucarias de dos y tres años. De esta forma también se pudieron apaciguar los efectos de incendios y devolverle espacios boscosos y comunidades

faunísticas al Bosque Andino Patagónico.

El objetivo final es plantar 1 millón de árboles nativos y así restaurar el Bosque Andino Patagónico devolviéndole su estructura, composición, diversidad de especies y funcionamiento, tomando como modelo el ecosistema original.

El programa tiene dos instancias complementarias: restauración ecológica, que permite el restablecimiento del bosque nativo en zonas de condiciones adversas, en donde naturalmente su recuperación sería imposible, y la realización de talleres educativos, mediante los cuales se resalta la importancia y necesidad de la educación ambiental a la hora de preservar los recursos naturales y su relación con la calidad de vida de la población.



#### **6.5.1 Formación Avanzada para la Gestión y Sustentabilidad de las Organizaciones de la Sociedad Civil**

***Meta ODS 4.7***

PAE continuó fortaleciendo este Programa de formación para las organizaciones sociales, ya que desde su visión es de vital importancia el rol de estas para dar respuesta a las necesidades y problemáticas sociales de las comunidades. En alianza con el Colegio Armonía y la Municipalidad de Campana, se abrió por cuarto año consecutivo la convocatoria de referentes de organizaciones sociales para la inscripción en los cursos. La modalidad también fue readaptada a la virtualidad en el marco de la pandemia.

## 7. MEJORA DE LOS SERVICIOS DE SALUD

El Acompañamiento de los Servicios de Salud se vio especialmente desafiada a lo largo del año 2020 como consecuencia del surgimiento de la pandemia ocasionada por el COVID-19. En este sentido, PAE se propuso trabajar en el desarrollo de una estrategia que le permitiera profundizar su modelo de acción para dar respuesta a las nuevas necesidades.

Para ello elaboró un “Plan Integral de Acción COVID-19” diseñando nuevos programas y reconviertiendo aquellos que venía llevando adelante con dos objetivos principales:

1. Acompañar a los hospitales con insumos y equipamiento. A través del mismo, se armaron de 4 hospitales de campaña, se entregaron 240 camas hospitalarias, se donaron 53 cámaras termográficas, 20 bombas de infusión y sets descartables, 15 respiradores, 7 monitores multiparamétricos, 2 equipos radiológicos, 2 ambulancias, 1 videolaringoscopio, 1 equipo PCR de Biología Molecular y 70.000 litros de combustible para las ambulancias.

2. Acompañar con entrenamiento y capacitación para los profesionales de la salud en el manejo y cuidados de pacientes con Covid-19. PAE logró capacitar a más de 4.500 profesionales de la salud en prevención, control y recepción del paciente; realización de hisopados y manejo de respiradores; disposición operativa del centro de salud y uso de elementos de protección personal; limpieza, esterilización y traslado de muestras; atención en guardias y métodos de traslado e internación. El cumplimiento de este objetivo implicó no sólo el desarrollo de nuevos programas sino la reformulación y adaptación de programas que PAE ya venía implementando. A su vez, se pusieron a disposición 18 enfermeros para colaborar ante el rebrote y el aumento de la demanda sanitaria.

Estos trabajos se realizaron en las zonas donde la Compañía opera (Provincias de Chubut, Santa Cruz, Salta y Neuquén).

### 7.1. CAPACITACIÓN PROFESIONAL

*Meta ODS 2.1, 2.2, 3.2, 3.4, 3.c, 3.d, 17.17*

#### Programa Creciendo Juntos

Desde hace 17 años se desarrolla en Comodoro Rivadavia el Programa Creciendo Juntos, orientado a colaborar en la disminución de la mortalidad infantil mediante la mejora de la calidad de la atención perinatal.

El mismo es desarrollado por PAE en alianza con la Fundación para la Salud Materno Infantil (FUNDASAMIN) y el Ministerio de Salud de la Provincia de Chubut. Debido a los excelentes resultados, el programa se extendió a otras localidades de la provincia; desde 2015 comenzó a desarrollarse en la provincia de Neuquén y desde el 2018 en la provincia de Buenos Aires. En el 2019 también se realizó en la Provincia de Santa Cruz.

Durante el 2020, el Programa se vio involucrado en el "Plan de Acción COVID-19" y fue reconvertido en el contexto de la pandemia. De esta forma se acompañó a los Ministerios de Salud Provinciales en:

- ✓ Elaboración de Protocolos de actuación frente a casos de Embarazadas con diagnóstico positivo o contacto estrecho
- ✓ Medidas de prevención
- ✓ Manejo de bebés con sospecha o confirmación de Covid-19 (+)
- ✓ Definición de caso sospechoso
- ✓ Factores de mal pronóstico
- ✓ Transmisión perinatal



- ✓ Parto Respetado y seguro en el contexto de pandemia por COVID-19
- ✓ Manejo y descarte de ropa de paciente con el virus
- ✓ Lactancia Materna de madre con diagnóstico positivo

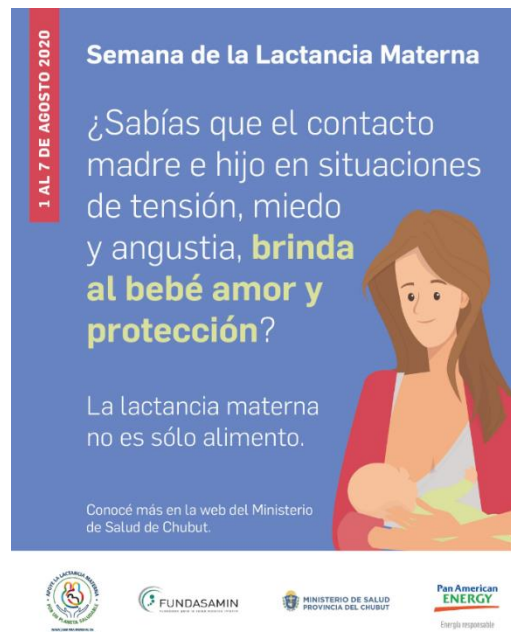
Entre ambas provincias se dictaron más de 20 encuentros virtuales de capacitación de los que participaron más de 1.000 profesionales.

A su vez, se dictó un curso virtual de neonatología y pediatría que tuvo como objetivo actualizar conocimientos teóricos y prácticos sobre el cuidado de los recién nacidos sanos y de los niños internados en la Unidades de Cuidados Intensivos e Intermedios Neonatales basados en la mejor evidencia disponible y en los cuidados seguros, del cual participaron 91 personas.

También, como todos los años, en el marco de la Semana de la Lactancia, se realizó una capacitación específica en la temática con 38 participantes. Además se diseñaron materiales de comunicación con motivo de la semana: 2 vídeos, mensajes para redes sociales, afiches con información y un tríptico de lectura digital que se publicó en la web del Ministerio de Salud de la Provincia de Chubut.

Por último, se trabajó en la difusión y concientización sobre la Semana del Parto Respetado y la Semana del Prematuro.

En todos los casos el trabajo busca generar una articulación entre los ámbitos público, privado y la sociedad civil, basado en la capacitación intensiva y sostenida de los equipos de salud encargados de la atención de las embarazadas y el recién nacido, con asesoramiento técnico y participación en la práctica asistencial.



Asimismo, cabe destacar, que, según datos de los Ministerios de Salud, tanto en Chubut como en Neuquén, las tasas de mortalidad infantil de dichas provincias han llegado a sus valores históricos más bajos.

En Neuquén, según los datos del Ministerio de Salud, la tasa de mortalidad infantil en 2015 era de 8,1‰, en 2016 bajó a 7,3‰; en 2017 había vuelto a bajar a 6,7‰. En 2018, se ubicó en 5,44‰ reduciéndose, en 2019, a la menor tasa de mortalidad infantil de la historia de la provincia con 5,3‰. Los datos 2020 aún no han sido publicados. Por su parte, en Chubut, cuando se inició esta iniciativa - en el año 2004 - la mortalidad infantil en Chubut superaba el 18‰. Con un trabajo sostenido a lo largo del tiempo, entre el 2010 y 2020, Chubut logró un descenso histórico en este índice reduciéndolo en un 50%. El índice ha presentado oscilaciones durante ese período de tiempo y ha llegado en 2017 a ser la provincia con menor mortalidad infantil del país, con una cifra del 5,1‰. En 2019, el índice de la provincia marcó 6,6‰ manteniendo la tendencia de los años anteriores y, además, estando por debajo del número nacional (9,2‰). Aún no se cuenta con datos oficiales del año 2020.

### Programa de Capacitación a Enfermeros

Esta iniciativa se implementa junto con la Escuela de Enfermería de la Facultad de Ciencias Biomédicas de la Universidad Austral y de los Ministerios de Salud provinciales desde 2012 para dar respuesta a problemáticas reales detectadas en los servicios de salud de los hospitales de Neuquén, Tartagal y Chubut. El programa tiene como objetivo principal contribuir en la mejora de la calidad de atención y asistencia en salud, mediante un proceso de capacitación



continúa a los servicios de enfermería que les permita actualizar conocimientos, habilidades y aptitudes para promover su desarrollo integral.

Durante el año 2020, en el marco de la pandemia del COVID-19, se reformuló el contenido del programa teniendo como objetivo la prevención y cuidado de los pacientes con COVID-19, su complicación respiratoria aguda y la atención de los pacientes en las instituciones de salud considerando el carácter de la pandemia. Se abordaron los estándares y pautas de la OMS.

Específicamente se abordaron medidas de prevención y control de infecciones en la atención del paciente con COVID-19 que son necesarias para control del brote, limitar la transmisión y brindar cuidados seguros al paciente y evitar la contaminación del personal.

Por su parte la implementación de la virtualidad permitió poder alcanzar otras regiones. Así participaron de estas capacitaciones más de 130 personas no sólo de las Provincias de Salta y de Neuquén sino también de las Provincias de Chubut y Buenos Aires.

### **Congreso de Enfermería**

Desde el año 2017, PAE viene llevando adelante esta actividad en la Provincia de Neuquén con el objetivo de establecer un evento científico que permita el intercambio académico-profesional. Busca generar un desarrollo provincial y regional, contribuyendo al crecimiento disciplinar que permita visualizar el rol de la enfermería en los distintos ámbitos de la atención de la salud. En 2020 el Congreso se reformuló en contexto de la pandemia y se realizó en formato virtual teniendo como foco visibilizar el rol de la enfermería en los distintos ámbitos de la atención de la salud. Se alcanzaron 450 participantes tanto de Argentina como de Hispanoamérica.

### **Preparación para el Aumento de la Respuesta del Equipo de Salud (P.A.R.E.S)**

El programa fue lanzado en respuesta concreta a las circunstancias de sobrecarga del sistema de salud producto de la pandemia COVID-19. El mismo fue desarrollado en alianza con la Fundación Trauma.

Lo cierto es que, en una situación de pandemia, uno de los aspectos que más sobrecargó al sistema fueron los contagios en los equipos de salud y la necesidad de rotación del personal para su reemplazo. Por eso, fue vital capacitar a los profesionales que no trabajan habitualmente en cuidados intensivos para que puedan responder ante el aumento de casos.

En este marco, PAE ofreció más de 600 becas para la formación de médicos, enfermeros, kinesiólogos y todo profesional de salud no intensivista de hospitales públicos de las provincias de Chubut, Neuquén, Santa Cruz y Salta. De esta forma, se logró contar con mayor disposición de recursos humanos formados ante el aumento de casos y el potencial rebrote en dichas localidades.

## **7.2. PROGRAMA DE CONTROL DE INFECCIONES DE ADQUISICIÓN HOSPITALARIA**

*Meta ODS 3.3, 3.4, 3.c, 8.8*

El Programa de Control de Infecciones de Adquisición Hospitalaria se desarrolla a nivel provincial tanto en Chubut como en Neuquén. Tiene como objetivo central la contribución a la mejora de la calidad de atención, con énfasis en el manejo apropiado, la vigilancia, el control y la disminución de las Infecciones de Adquisición Hospitalaria. De esta manera se busca reducir la mortalidad y morbilidad debidas a las (infecciones asociadas al cuidado de la salud), así como también reducir los costos derivados a su tratamiento. La iniciativa comprende un

trabajo de articulación con la Fundación del Centro de Estudios Infectológicos (FUNCEI) y los respectivos Ministerios de Salud Provinciales.

El programa consta de capacitaciones, análisis de datos, devolución de datos y visitas seleccionadas a los principales hospitales, como ser en Chubut: Hospital Alvear de Comodoro Rivadavia, Hospital Zonal de Trelew, Hospital de Puerto Madryn, Hospital del Maitén y el Hospital de Esquel; y en Neuquén: Hospital Castro Rendón, Hospital Heller, Policlínico ADOS, Clínica Pasteur, Policlínico Neuquén, Hospital Centenario, Hospital Bouquet Roldán, CMIC Comahue, Clínica San Agustín, Hospital Plottier, Policlínico Neuquén, Clínica San Lucas, Hospital de Zapala y Hospital de Añelo.

Las capacitaciones están dirigidas a profesionales de la salud, médicos, enfermeros, bioquímicos y farmacéuticos, y son dictadas por prestigiosos especialistas de la Fundación del Centro de Estudios Infectológicos (FUNCEI).

En el año 2020, el proyecto fue reformulado en el marco del "Plan de Acción COVID-19". En esta línea el programa se desarrolló de forma virtual abordando temáticas relacionadas con el Covid-19 tales como recomendaciones para el manejo de muestras biológicas Covid-19, práctica clínica asociada, limpieza y desinfección de ambulancias de traslado, prevención y abordaje en residencias de personas mayores, aspectos prácticos en el manejo de pacientes con la enfermedad, correcta utilización de elementos de protección personal y descarte del mismo, esterilización de máscaras y barbijos (solo en caso de emergencia), manejo de muestras microbiológicas, realización de Hisopados Nasofaríngeos, altas de pacientes positivos y aislamiento del personal médico para casos positivos, entre otros aspectos. Participaron un total de 900 personas de las Provincias de Chubut y de Neuquén.

### **7.3. APOYO A LA NUTRICIÓN INFANTIL**

*Meta ODS 2.1, 2.2, 17.17*

#### **Programa Nutricional del Valle de Acambuco**

Con el fin de brindar a los niños en edad escolar una alimentación suficiente, completa y adecuada, a lo largo del año 2020 se donaron 5 toneladas mensuales de alimentos, a 6 escuelas del Valle de Acambuco (Salta). **Con esta actividad se vieron beneficiados 616 alumnos de las Escuelas de Piquirenda Fátima, Piquirenda Estación, Chorrillo, Acambuco, Macueta y Campo Largo.**

A su vez, junto a la ONG Pata Pila en las comunidades de Piquirenda Fátima y Estación, se llevó a cabo el programa de prevención nutricional Infantil y Promoción Humana. El mismo busca promover la recuperación de niños en situación de riesgo nutricional, brindando capacitación, atención profesional y acompañamiento a las familias, para favorecer su buen desarrollo y crecimiento y favorecer el desarrollo de cada madre ayudándolas a desplegar y potenciar sus capacidades.

Los niños y sus madres son atendidos en el centro de salud en Yacuy donde se realizan:

- El control y seguimiento nutricional de los niños en riesgo, asesorando a las madres y planteando metas nutricionales para la recuperación de los niños en riesgo.
- Control psico-motor de los niños, con estimulación temprana y formando a las madres en la misma.
- Taller de manualidades y oficios y de aprendizaje de temas relacionados con la salud, nutrición, derechos del niño, la familia, economía familiar.
- Además, en el marco de la estrategia de acción de la pandemia COVID-19, se incorporaron, durante el 2020, talleres de Salud y Concientización los cuales se encontraron

enfocados en la sintomatología y prevención del COVID-19 entre otras enfermedades como el dengue y la tuberculosis.

Durante este último año, hubo dentro del programa de nutrición 143 niños y 125 madres mientras que 162 mujeres asistieron a las capacitaciones en manualidades y los talleres de salud y concientización (a las cuales asisten tanto madres que participan del programa de nutrición como otras que no).

## **7.4. SALUD INTEGRAL EN JARDINES MATERNALES**

### ***Meta ODS 3.2***

A través de una alianza estratégica entre la Municipalidad de Comodoro Rivadavia, el Instituto Altamira, Fundación Crecer y PAE, desde el año 2018 se implementa en la ciudad el Programa de Promoción Integral de la Salud destinado a niños que concurren a los jardines maternales y provinciales de todos los Centros de Promoción Barrial (CPB), ofreciendo un control sanitario mediante la confección de una ficha médica para monitorear su crecimiento y desarrollo, a partir de los 3 años y hasta el ingreso a la educación primaria.

El programa se desarrolla en base a una prueba diseñada en 2004 por Servicio de Crecimiento y Desarrollo del Hospital de Pediatría Prof. Dr. Juan P. Garrahan, "PRONAPE, Prueba Nacional de Pesquisa, busca detectar problemas inaparentes del desarrollo Psicomotor en menores de seis años, se chequea además la visión de los niños mediante el programa VEO VEO, y en el caso de ser necesario les hace un acompañamiento kinesiológico para el buen desarrollo de los pequeños.

En el 2020, se trabajó en el desarrollo de una plataforma web y una versión responsive (para trabajar sin conexión) que centralice y estandarice la información a través de formularios, evitando la carga manual y reprocesamiento de información por parte de los profesionales, permitiendo que estos estén conectados a la información constantemente. Se espera finalizar la misma en la primera mitad del 2021.

Además, durante el año, se acompañó a 28 niños y se brindaron 10 encuentros de COVISIÓN a través de los cuales los jardines maternales eligen y exponen un caso para debatir y profundizar en un encuentro vía zoom, 30 semanas de intercambio virtual entre el equipo y las docentes, y 5 talleres de capacitación docente, 1 de capacitación a directivos y 1 de capacitación a padres.

## **7.5. PROGRAMA DE CONTROL INTEGRAL DE VECTORES**

### ***Meta ODS 3.3, 17.17***

En alianza con la Fundación Mundo Sano, desde hace más de 10 años se lleva adelante el Programa de Control de Enfermedades Transmitidas por Vectores. El mismo se realiza en la localidad de Tartagal, Provincia de Salta, zona de operación de PAE.

El programa tiene por objetivo reducir el riesgo de casos autóctonos de Dengue, Zika y Chikungunya, trabajando en la aplicación de estrategias que contribuyan a disminuir las poblaciones de *Aedes aegypti* realizando tareas de descacharrados, de bloqueo de puntos infecciosos y capacitando a la población sobre métodos de prevención a través de herramientas de comunicación.

Cabe destacar que, previo a la implementación del programa, la proporción de casos de dengue ocurridos en la localidad de



Tartagal constituían en promedio el 40,59% de los casos provinciales (años 1998-2009). Luego del inicio de la implementación del programa y hasta el año 2018 ese porcentaje bajó al 5,36%. Si bien durante los años 2019, y 2020, hubo un incremento del porcentaje como consecuencia de brotes de verano, las condiciones generales de riesgo epidemiológico se encuentran en el rango bajo. Durante el 2020, y producto del Aislamiento Social Preventivo y Obligatorio el trabajo presencial y las visitas domiciliarias se interrumpieron durante algunos meses pero a medida que se fueron habilitando espacios se retomó la iniciativa. De esta forma, se llegaron a visitar 7.137 viviendas y a descartar 159 toneladas de descacharrado.

## **7.6. PROGRAMA DE PREVENCIÓN EN CONSUMOS PROBLEMÁTICOS**

*Meta ODS 3.4, 3.5, 17.17*

El Programa de Prevención de consumos problemáticos es una **apuesta ambiciosa** que busca abordar el flagelo de las adicciones y el alcohol desde una **visión integral, multidisciplinaria y sostenida en el tiempo**.

El mismo tiene como objetivo formar recursos locales, **propiciar espacios de discusión, formación y actualización** trabajando en las políticas públicas y fomentar las buenas prácticas y hábitos saludables en las provincias de Chubut y Neuquén. Esta iniciativa se realiza en articulación con los **gobiernos provinciales, fomentando la articulación público-privada**, junto con organizaciones especializadas y universidades.

Entre las grandes preocupaciones que surgieron luego del aislamiento social preventivo y obligatorio (ASPO) declarado por el Gobierno, surgió el aumento de los consumos de sustancias y alcohol sumado a los riesgos para la salud mental.

Trabajar de forma integral para detectar y prevenir situaciones de consumo es pensar sustentablemente el futuro de la comunidad. Por eso, y desde hace más de siete años, la compañía genera diversas iniciativas que aborden la prevención, concientización, los efectos nocivos del consumo y su tratamiento dirigido a profesionales de la salud, de la educación, desarrollo social y del ámbito deportivo.

Así, desarrolló diferentes capacitaciones a nivel de forma virtual. En la Provincia de Chubut se brindaron dos cursos de capacitación ("Educar para transformar", "El eje es la persona") compuestos por 6 módulos formativos cada una, y estuvieron destinadas a brindar un encuadre teórico y dinámicas de trabajo, teniendo como destinatarios a preventores y personal designado por las Municipalidades de Comodoro Rivadavia y Rada Tilly. Participaron más de 180 personas.

Se destaca que el programa fue declarado de interés tanto por la Municipalidad de Comodoro Rivadavia como por la Municipalidad de Rada Tilly.

Por su parte, en la Provincia del Neuquén, se desarrollaron tres actividades específicas en la temática:

### **a. POSGRADO EN PREVENCIÓN DE CONSUMOS PROBLEMÁTICOS**

En articulación con la Universidad de Buenos Aires, Fundartox y la Subsecretaría de Ciudades Saludables y Prevención de Consumos Problemáticos del Ministerio de Ciudadanía, PAE desarrolló el posgrado en "Prevención de Consumos Problemáticos". El mismo tuvo una duración de 4 meses y contó con la certificación de la UBA. Participaron un total de 270 profesionales de la salud, de la Educación, del desarrollo social, y del ámbito deportivo, entre otros.

### **b. FORO LEGISLADORES**

A través de la iniciativa se propuso desarrollar encuentros para la sensibilización, difusión y puesta al día de la problemática del Alcohol y el Alcoholismo con legisladores del ámbito departamental y provincial a través de 6 encuentros organizados por la secretaria de

planificación y acción para el desarrollo (COPADE). Se trabajó sobre los indicadores de oferta y demanda, la incidencia de las políticas de reducción de riesgos y daños, la seguridad y convivencia ciudadana, gestión de servicios públicos, en el ámbito de la salud y de los organismos de control local y regional. Participaron un total de 194 personas.

### **c. CONGRESO INTERNACIONAL DE CONSUMOS PROBLEMÁTICOS**

El propósito de este Congreso fue compartir las buenas prácticas en prevención y abordaje del consumo de alcohol realizadas por diferentes equipos y profesionales nacionales e internacionales. El objetivo fue poner el impacto del alcohol en el organismo humano dentro de la agenda pública y de las políticas públicas. Asimismo, se procuró que este evento permita desarrollar herramientas para intervenir desde los equipos de salud, convocando a todas las especialidades intervinientes con un abordaje interdisciplinario. A su vez, se consideró necesario integrar los esfuerzos con las áreas jurídicas, de seguridad y políticas públicas, contribuyendo a que la comunidad tome un rol activo en la prevención del consumo de alcohol a partir de la socialización del conocimiento. El Congreso tuvo lugar en octubre y fue realizado en articulación con el Subsecretaría de Ciudades Saludables y Prevención de Consumos Problemáticos del ministerio de Ciudadanía y Fundartox. Se desarrolló de forma virtual y contó con 1.200 asistentes.

### **Ciclos de Salud Mental**

A raíz del aislamiento social preventivo y obligatorio un estudio realizado por la Fundación INECO realizado a los 10 días de aislamiento dio como resultado más relevante, que el 50 % de la población de argentinos que respondieron esa encuesta, presentaban síntomas de ansiedad y uno de cada 3 se sentía deprimido. Además, sorprendentemente, fueron los adolescentes quienes más sufrieron estas consecuencias".

A raíz de esto, junto a la Fundación la compañía comenzó a desarrollar micros radiales con el objetivo de ofrecerle a la audiencia herramientas y recomendaciones para sobrellevar la cuarentena.

Se abordaron las siguientes temáticas según lo propuesto por la audiencia:

- "Conocer nuestra mente para vivir mejor"
- "Hiperconectados por la pandemia".
- "La salud de los trabajadores sanitarios en la pandemia"
- "Uso y abuso de internet, redes sociales y videojuegos.
- "Cerebro adolescente durante aislamiento".
- "El sueño y descanso durante cuarenta"
- "Herramientas para sobrepasar el impacto psicológico del aislamiento"

Con emisiones y publicaciones en distintos medios, los micros tuvieron un alcance total de más de 160.000 personas.

## **7.7. PROGRAMA JUNTOS POR EL AGUA**

### ***Meta ODS 9.1***

Implementado por PAE por primera vez en el 2019, junto a Misiones Rurales y el Ministerio de Desarrollo Social de la Nación, "Juntos por el Agua" promueve el acceso al agua en las

comunidades de Campo Largo, Acambuco y Bajo Macueta, en el Municipio de Aguaray, Salta. De esta manera, se busca mejorar la calidad de vida de las comunidades promoviendo la educación sobre hábitos de higiene y salud, a fin de disminuir las posibilidades de contraer enfermedades y, en consecuencia, las presiones sobre los sistemas de salud.

El proyecto impacta de forma directa sobre 157 familias, las cuales representan cerca de 800 personas. Indirectamente, el impacto asciende a más de mil personas, las cuales se trasladan de otras comunidades a atenderse en los puestos sanitarios de estas comunidades o, incluso, en busca de agua.

Acambuco= 110 familias/550 habitantes | Campo Largo= 20 familias/100 habitantes | Bajo Macueta= 27 familias/ 135 habitantes.

Actualmente, el proyecto se encuentra en su fase final concluyendo obras para el acceso a agua en la localidad de Campo Largo.



## 8. FOMENTO A LA CULTURA Y EL DEPORTE

### 8.1. FESTIVALES Y ANIVERSARIOS MUNICIPALES

En su compromiso con las Municipalidades de la Provincia de Chubut, Pan American Energy viene acompañando anualmente los festejos por los aniversarios de las Municipalidades de Comodoro Rivadavia, Sarmiento, Rada Tilly y Río Mayo. Además, también acompaña otras fiestas y festivales autóctonos como lo son la Fiesta de la Doma y el Folklore (Sarmiento), la Fiesta Nacional de Cordero (Puerto Madryn), la Fiesta Nacional de la Esquila (Río Mayo) y la Fiesta de la Vendimia (Sarmiento), entre otros.

Durante el 2020, previo a la pandemia, la empresa pudo acompañar los festejos por el Aniversario de Comodoro Rivadavia (30.000 asistentes), la 82° Exposición de Ganadería y Afines, la 40° Feria del Carnero de Campo que organiza la Sociedad Rural de Comodoro Rivadavia (3.500 asistentes) y el 47° Festival de Doma y Folklore de Sarmiento que impulsa el Club Deportivo Sarmiento (1.500 asistentes).

### 8.2. FOMENTO DEL DEPORTE

*Meta ODS 3.4*

#### Acompañamiento de Actividades Deportivas

PAE también viene acompañando desde hacer varios años distintas actividades deportivas que realizan en la Provincia de Chubut tales como el Seven de Rugby de la Patagonia, el Seven de Hockey "Playas de Rada Tilly", Torneo de Fútbol Playero y Básquet Callejero del Club Atlético Rada Tilly, los Juegos Comunitarios y la Corrida de Crónica en Comodoro Rivadavia, y los Juegos Comunitarios de Playa de Puerto Madryn, entre otros.

Durante el año 2020, previo al inicio de la pandemia, PAE acompañó la XX Edición del Seven de Rugby de la Patagonia en Rada Tilly (500 participantes), la 12° edición del Torneo Hockey Playas organizado por el Club Náutico Rada Tilly (700 participantes), el Torneo Fútbol Playero para niños y adultos de Rada Tilly (400 participantes), el Torneo de básquet "Final 4 Axion" (250 participantes), la Corrida de Crónica (1.000 participantes) y la 13° edición del Street Ball (210 participantes).

Además, acompañó los Juegos de Playa y el ciclo de actividades culturales en la región del valle así como también iniciativas deportivas y de entretenimiento en Plata Unión.

A su vez, en la Provincia de Neuquén, junto a la Municipalidad de Neuquén se realizó la primera carrera urbana del año 2020 "Neuquén en Colores". Con la consigna "elijo activarme" participaron más de 2.500 deportistas y familias neuquinas en el marco de una actividad gratuita que fue acompañada con propuestas recreativas y espectáculos.

Por su parte, también se realizó la Carrera "Mujeres Corren", el mayor evento deportivo de la Patagonia, exclusivo para mujeres en el marco de los festejos del Día Internacional de la Mujer - 8 de marzo.

Con más de 700 inscriptos, las remeras rosas tiñeron las calles de Neuquén capital.

## **8.3. EVENTOS CULTURALES**

### **Fiesta de la Confluencia**

PAE participó por cuarto año consecutivo en la máxima fiesta popular de la provincia a la que asistieron más de 500.000 mil personas a lo largo de 4 días.

A través de un espacio abierto de 70m2 en el sector Expo Confluencia, se ofrecieron diferentes alternativas lúdicas para los más chicos y las familias. Espectáculos al aire libre a cargo de un grupo circense que realizó malabares, globología y maquillaje artístico; mientras que en el tráiler interactivo, el público pudo disfrutar de una experiencia tecnológica que les permitió conocer de cerca el mundo del petróleo y del gas, a través de un recorrido virtual por el yacimiento de PAE. Más de 10.000 personas pasaron por el stand de PAE.

### **Congreso de Bibliotecas Populares**

Desde el 2019, la empresa acompaña al Ministerio de las Culturas en la organización del Congreso Provincial de Bibliotecas Populares. El último año, bajo la modalidad virtual, se presentó una propuesta digital elaborada junto a la Fundación Borges. Se trataron de 50 videos con relatos ilustrados del escritor leídos por figuras del espectáculo, además de actividades pedagógicas y talleres para padres y docentes.

El cierre estuvo a cargo del Gobernador de la Provincia, Omar Gutiérrez, el Ministro de las Culturas del Neuquén, Marcelo Colonna, y Maria Kodama, quien compartió una breve introducción general a la obra de Borges.

Esta actividad formó parte de los homenajes a Borges que comenzaron en el marco del aniversario del nacimiento del escritor.

Cabe resaltar que en el marco del Covid-19:

- i. El Gobierno Nacional subió la propuesta a la web oficial Cont.ar (plataforma online con contenidos audiovisuales dependiente del Sistema de Medios Públicos).
- ii. El Gobierno de la Ciudad lo subió a la web oficial, entre los recomendados de Cultura en Casa / Kit Cultural
- iii. Las actividades enmarcadas en el aniversario de natalicio de Borges, en Buenos aires contaron con la participación de Tristán Bauer y el Ministro de Educación de la Nación Nicolas Trotta.

## **8.4. COLONIAS RECREATIVAS**

*Meta ODS 3.4, 4.2*

### **Colonias Municipales**

PAE colabora con la Municipalidad de Comodoro Rivadavia en el desarrollo de colonias municipales. De esta manera, se genera un espacio y tiempo de contención para jóvenes y niños de la municipalidad mediante actividades deportivas, educativas, culturales y recreativas, favoreciendo la permanencia de los chicos en la escuela y potenciando el apoyo escolar.

Participaron más de 3.000 jóvenes y niños de la comunidad.



## **Colonia Patio Abierto**

Desde hace 6 años, Patio Abierto reúne a chicos de los barrios Pietrobelli y Newbery en Comodoro Rivadavia, Chubut. Más de 500 niños de entre 5 y 14 años participaron anualmente de la propuesta que lleva adelante la Asociación Civil "Institución Salesiana San Francisco Javier" y de la que también forman parte el Ente Comodoro Deportes, el Centro Juvenil Patio Abierto, el Centro de Salud Pietrobelli y la Murga "Sol y Luna".

Las actividades, coordinadas por un equipo de referentes barriales, docentes y voluntarios se centran en el fortalecimiento de valores como el respeto, la obediencia, el compromiso, la pertenencia y el compañerismo.

Los chicos tienen la posibilidad de participar en talleres de carpintería, guitarra, telar, pintura, circo, teatro, manualidades, baile, música, deportes alternativos y tradicionales. A su vez, realizaron salidas a las plazas y playas de Comodoro y Rada Tilly y disfrutar de las piletas de del colegio Domingo Savio, sede de la colonia.

Las actividades se realizan tanto durante los recesos de verano como durante los recesos de invierno.

Durante el verano 2020, se llevó a cabo la colonia con la participación de más de 300 chicos.

Con respecto a la Colonia de invierno, PAE continuó acompañando el programa el cual se adaptó a una modalidad de acompañamiento no presencial a las trayectorias escolares.

## **8.5. PUESTA EN VALOR BARRIAL**

En un trabajo articulado de PAE junto a la Biblioteca Popular Astra, la Universidad Nacional San Juan Bosco y las Uniones Vecinales, se busca constituir un espacio de reconocimiento de los barrios históricos de la ciudad de Comodoro Rivadavia, la transmisión de valores intergeneracionales, y el sentido de identidad y desarrollo comunitario.

Este programa cobra vida con la ordenanza N° 11501 de Comodoro Rivadavia que identifica a los barrios (Astra, Km. 8, Km. 5, General Mosconi y Diadema) y los declara patrimonio Cultural. Esta misma normativa dispara la promoción de trabajar en la recuperación histórica de los mismos.

En esta línea, durante el 2020, se trabajó en la producción de dos libros sobre barrios declarados como Patrimonio Cultural de Comodoro Rivadavia (B° Km 5 y B° Km 8) a fin de completar una colección sobre los mismos. El contexto de la pandemia Covid-19 retrasó los trabajos y se estima que el primer libro sobre el B° Km 5 estará listo para el mes de mayo de 2021.

## **8.6. FOMENTO DEL DEPORTE Y HÁBITOS SALUDABLES**

### ***Meta ODS 3.4***

También en el contexto de la pandemia COVID-19, Pan American Energy impulsó una serie de entrevistas con referentes del mundo de la salud y el mundo deportivo destinadas a acompañar y fomentar hábitos saludables en contexto de aislamiento.

En este sentido, Paula Pareto, Daniel López Rosseti, Facundo Manes y Alberto Cormillot fueron entrevistados abiertamente a través de los canales virtuales de la compañía. Más de 30.000 personas fueron alcanzadas por la iniciativa.

## 9. DESARROLLO LOCAL

PAE está comprometida con el desarrollo de proveedores locales, para colaborar en el crecimiento de las comunidades donde opera, ayudando a mejorar la cadena de suministro y reducir el riesgo operativo. Por esto resulta clave el acompañamiento a través de planes de acción tanto con el involucramiento de potenciales proveedores y comunidades locales.

### 9.1. SELECCIÓN Y EVALUACIÓN DE PROVEEDORES EN TEMAS SOCIALES Y AMBIENTALES

La compañía cuenta con un **Sistema de Gestión y Desarrollo de Proveedores**, el cual abarca la instancia de calificación y homologación de empresas para ser incorporadas en forma confiable al Maestro de Proveedores de PAE, la recalificación, el seguimiento del desempeño durante la vigencia del contrato, y un plan de desarrollo y mejora en los casos que la empresa no cumpla con los estándares mínimos requeridos.

Para la Evaluación, se toman en cuenta estándares sociales y ambientales reconocidos internacionalmente, como ISO 9.001, ISO 14.001 ISO 45.001 e ISO 39.001 aplicados al relevamiento de los sistemas de Gestión de Calidad, Medio Ambiente y Seguridad y Salud en el trabajo y Seguridad vial, respectivamente. El nivel de exigencias de cumplimiento varía en relación con el tamaño de la organización, medida por la cantidad de empleados que posee la empresa.

Por otro lado, en base a los resultados obtenidos en el proceso de Calificación y Homologación, se pone a disposición de aquellos proveedores que no hayan alcanzado los estándares de la compañía un plan de acción elaborado para que puedan trabajar sobre las principales debilidades detectadas y elevar el estándar actual. Al finalizar este plan de acción, se recalifica a la empresa con las mejoras implementadas. De igual manera se trabaja sobre los proveedores cuyas mediciones de desempeño presenten deficiencias.

Para propiciar la incorporación de nuevas empresas al registro de proveedores, PAE pone a disposición en su portal web un espacio especialmente destinado para que las empresas puedan completar sus datos de contacto y principales referencias y antecedentes comerciales.

En 2020, se han registrado 1434 empresas y 376 nuevas empresas pasaron al listado de proveedores habilitados de PAE.

Se evaluaron 768 empresas; con 11 de ellos se realizaron planes de acción de mejora tanto de Downstream como de Upstream para mejorar su desempeño. Los principales temas se centraron en las gestiones de medio ambiente, seguridad y salud ocupacional y técnicos-operativos. Se identificó una mejora promedio de más del 65% en planes finalizados, con respecto a la calificación de evaluación de proveedores que realiza PAE, luego de la implementación de planes de mejora.

### 9.2. DESARROLLO DE PROVEEDORES

- 3.238 proveedores
- 82% de proveedores locales

#### **Cantidad de proveedores de PAE por tipo de servicio**

<b>Tipo de servicio</b>	<b>Cantidad de proveedores</b>
Profesionales de apoyo	831
Servicios petroleros	787
Servicios oficina	230
Exploración & producción	391
Informática y soft	197
Otros servicios	6.329
<b>Total</b>	<b>8.765</b>

PAE apunta a mejorar los estándares de trabajo de sus proveedores y favorecer su desarrollo. El contenido de los informes de evaluación y calificación brinda al proveedor un diagnóstico de su situación actual mediante una mirada externa, que permite elaborar acciones para corregir los desvíos. Dependiendo el caso, PAE también colabora en la implementación y el seguimiento de los planes de acción.

### **9.3. UNIDADES PRODUCTIVAS COMUNITARIAS**

*Meta ODS 8.3, 8.5*

El Programa tiene como objetivo la generación de unidades productivas y emprendimientos de acuerdo a las posibilidades de las zonas de trabajo. Con ello se busca el fomento de la economía regional brindándoles a las familias involucradas la posibilidad de mejorar sus ingresos económicos.

La actividad se centra, sobre todo, en el desarrollo agropecuario, aplicando nuevas tecnologías y respetando el modelo de agricultura familiar.

Se aprovecha la materia prima local (mangos, cítricos, miel y paltas) para producir derivados y/o envasados que puedan llegar al mercado con normas de calidad y sanidad, como también la reproducción y el cuidado animal.

En los últimos años, más de 20 familias fueron beneficiadas por la iniciativa. En el 2020, los trabajos y el acompañamiento se vieron dificultados a raíz de la pandemia y se volcó a una estrategia de mantenimiento sobre los trabajos que se venían realizando. A saber:

- \* Producción de mermeladas.
- \* Trabajos de agricultura
- \* Trabajo con porcinos
- \* Producción de gallinas.

### **9.4. PROGRAMA PYMES**

*Meta ODS 8.3, 8.5, 9.2, 9.3, 12.8*

El programa PYMES es una iniciativa que busca el desarrollo local empresario en Chubut, Santa Cruz, Salta y Neuquén, provincias donde opera la compañía. Consiste en la asistencia y acompañamiento a pequeñas y medianas empresas regionales de los sectores del petróleo,

gas y otras industrias, sean o no proveedoras de PAE. Ayuda a profesionalizar su gestión, a certificar sus procesos y a desarrollar sus productos y servicios, mediante capacitaciones y asesoramiento tecnológico-industrial, comercial y financiero.

El Programa lleva 15 años consecutivos de articulación público-privada con Agencias de Desarrollo Local, Municipios, Provincias y Nación, así como con Institutos de Enseñanza Técnica y Universidades Nacionales, entre otras instituciones. **Desde su inicio, más de 2.500 pymes han participado del programa.**

En este sentido también se asiste a emprendedores de todos los sectores productivos que quieran lanzar un nuevo negocio o profesionalizar un pequeño emprendimiento. Hasta el momento, más de 130 emprendedores patagónicos pudieron desarrollar su plan de negocios.

El Programa Pymes PAE ha promovido desde el año 2009 y hasta la actualidad, a través de un convenio con Garantizar SRL (la Sociedad de Garantías Recíprocas más importante de la Argentina), la formalización de 663 operaciones financieras con 441 empresas del Golfo San Jorge.

Durante el 2020, frente a la situación que se desató por la pandemia del COVID-19, el Programa Pymes se adaptó al nuevo contexto, poniéndose a disposición de las necesidades de las pymes locales y continuando el trabajo a través de plataformas digitales.

Entre las acciones destacadas del 2020, se destacan:

- **Asistencia técnica y capacitaciones:** con el objetivo de proteger el entramado productivo y la empleabilidad en las comunidades, se brindó asistencia directa y consultoría a más de 250 pymes de todo el país que emplean en total a más de 10.000 personas; se llevaron adelante más de 100 capacitaciones abiertas, con más de 12.000 personas inscriptas, el dictado de más de 1.500 horas en contenidos, y se destinaron 2.500 horas de asistencia a pymes. También se acompañó al entramado productivo local (proveedoras de PAE y no proveedoras) del Golfo San Jorge, a que se inscriban al Programa de Asistencia para el Trabajo y la Producción implementado por el Gobierno Nacional que ofrece beneficios para las PYMES en el contexto de crisis actual, 125 lograron inscribirse -a nivel nacional- con la asistencia de PAE.
- **Programa de internacionalización:** programa progresivo que busca brindar conocimientos y herramientas para que las pequeñas y medianas empresas argentinas de diferentes sectores logren insertarse en el mercado de los Estados Unidos con éxito, disminuyendo las barreras de entrada. Se lleva a cabo junto a la Cámara de Comercio Argentina-Texas (ATCC). Cuenta con una primera etapa de entrenamiento y luego se realizan acciones en las cuales se vincula, en principio de manera virtual, la oferta exportable de Argentina con potenciales demandantes de Estados Unidos. Participaron más de 50 empresas de todo el país y recibieron 100 horas de entrenamiento y coaching para potenciar sus habilidades exportadoras a lo largo de 6 meses.
- **Programa de Formación y Desarrollo del Clúster Industrial y Petrolero del Golfo San Jorge:** en el 2020 también fue lanzado el Programa de Formación y Desarrollo del Clúster Industrial y Petrolero del Golfo San Jorge con los objetivos de lograr mayor asociatividad en prácticas de relacionamiento y negocio en la región, visualizar oportunidades e incorporar criterios de innovación y tecnología, entre otros. El programa es acompañado tanto por organismos gubernamentales como por distintas empresas privadas referentes de la región y operadoras. El núcleo del clúster estuvo conformado por 9 empresas referentes de la región y también participaron otras operadoras.
- **Programas de Consolidación del Clúster Vaca Muerta:** a su vez, se ha consolidado el Programa del Clúster de Vaca Muerta en la Provincia de Neuquén del cual también

participan numerosas empresas presentes en esa región. Desde el mismo se busca recepcionar e integrar la oferta productiva no neuquina, impulsar alianzas y asociaciones, promover la competitividad, construir y consolidar una cultura empresarial de cooperación y posicionarse como un espacio competente, dinámico y transparente. Fueron 25 las empresas que se inscribieron al programa.

- **Programa de Centros Pescar:** otro de los programas realizados con foco en el Desarrollo Local durante el año fueron los "Centros Pescar" a través de los cuales se busca el desarrollo de habilidades blandas para la búsqueda de empleo y atención al cliente en jóvenes. En el 2020, las actividades se realizaron de forma virtual y estuvieron principalmente enfocadas en la Atención al Cliente 360°, así como en la formación de competencias interpersonales para el trabajo y tecnología. Hubo "Centros Pescar" tanto en la Provincia de Salta como en las Provincias de Chubut y Santa Cruz beneficiando a más de 80 jóvenes.
- **Hackatón "El futuro cuenta con vos":** fue la primera Hackatón 100% virtual que promovió PAE en el año 2020 para todo el país. Con el objetivo de buscar identificar, desarrollar y fortalecer ideas de negocio que atiendan necesidades concretas surgidas como consecuencia de la pandemia de COVID 19. Se realizaron tres Hackatones, uno desde la provincia de Chubut, otro para la provincia de Santa Cruz y otro desde la provincia de Neuquén. Participaron más de 2.400 personas y se presentaron más de 430 proyectos. Las iniciativas alcanzaron a emprendedores de otras provincias como Buenos Aires, Salta, Córdoba, Mendoza, Río Negro, Santa Fe, y países como Colombia, Perú, Brasil, México, Italia, Australia, entre otros.
- **Club de Gestión de la Innovación Virtual:** el Club de Gestión de Innovación Virtual 2020 fue promovido junto a la Asociación Civil EMPREAR para Golfo San Jorge. Once empresas de Chubut y Santa Cruz y el Instituto Nacional de Tecnología Industrial (INTI) participaron de este programa de entrenamiento cooperativo. A través de este programa los participantes tuvieron la posibilidad de crear o potenciar su área de gestión de innovación y adquirir las habilidades necesarias para conquistar los desafíos del cambio que viven los sectores industriales.
- **Certamen Naves-PAE:** en la búsqueda de desarrollar a la industria local de Chubut, Santa Cruz y Salta, PAE convocó en alianza con la Escuela de Negocios de la Universidad Austral (IAE), a emprendedores de estas provincias para potenciar el desarrollo de sus proyectos en el marco de la Primera Edición del Certamen Naves-PAE. El programa busca identificar iniciativas que generen impacto de valor dentro del ecosistema emprendedor, acercando una propuesta de formación y networking para potenciar proyectos e ideas, y se implementa en las localidades de Comodoro Rivadavia, Rada Tilly, Sarmiento, Trelew, Rawson y Puerto Madryn, en la provincia de Chubut. Durante el 2020, 52 empresas participaron de la iniciativa.

## **9.5. CAPACITACIÓN PROFESIONAL Y PREPARACIÓN PARA EL TRABAJO**

*Meta ODS 8.3, 8.5, 8.6, 9.b*

### **Programa Educando en Oficios**

Desde el año 2005 Pan American Energy lleva adelante junto a la Fundación Educando un programa de "Capacitación en Informática" así como también el de "Educar en Oficios" que inició unos años más tarde.

"Capacitación en Informática" ofrece un curso de operador básico de PC y otro de orientación en proyectos que se llevan a cabo en Tartagal, Yacuy, Acambuco, Chorrito, Virgen de Fátima y Aguaray.

Los cursos ofrecidos a través de "Educar en Oficios" son de gastronomía y desarrollo turístico en Acambuco y Chorrito, de maquillaje en Piquirenda, electricidad en Yacuy y en Tartagal, de durlock y electricidad. Este último es ofrecido principalmente para la gente de maestranza y mantenimiento del Hospital de Tartagal. A su vez, se dictan también otros cursos como reparación de PC, electricidad, refrigeración, manejo y seguridad alimentaria, y reanimación cardio pulmonar y primeros auxilios.

En el 2020, se realizaron 3 cursos de capacitación en Informática Educativa para docentes con un total de 117 asistentes y 3 cursos de capacitación en oficios (gastronomía, seguridad alimentaria y emprendedurismo e-commerce) con 80 participantes.

En el marco de la estrategia de readecuación de los programas de sustentabilidad, se planteó la necesidad de generar acciones para la contención y capacitación para agentes de relevancia en materia del trabajo realizado para el manejo de la pandemia. En este sentido, surgió la realización de un curso de psicoeducación para los mismos, de manera que cuenten con herramientas no sólo para contener a los afectados por la pandemia sino, sobre todo, para que ellos puedan llevar la situación adecuadamente. Al momento, han participado de los mismos 30 docentes y directivos de los niveles primario y secundario, y 25 personas entre personal de seguridad, bomberos y empleados municipales.

### **Construyamos Nuestros Sueños**

El Programa consiste en un trabajo articulado con escuelas técnicas para el fomento del emprendedurismo buscando la generación de proyectos productivos innovadores, que tengan inserción en el mercado y que contribuyan a las necesidades de las economías locales. Sus destinatarios son estudiantes secundarios de escuelas técnicas.

La iniciativa se lleva adelante junto a la Fundación Construyamos en las Provincias de Chubut y de Salta, y cuenta con el acompañamiento de los Ministerios de Educación de ambas provincias.

En la misma se utiliza la metodología de formulación de proyectos. Los contenidos que se trabajan -entre otros- son: economía, educación financiera y producción y desarrollo sostenible, e innovación. El fin es que los alumnos adquieran destrezas para comprender el mundo productivo y encontrar oportunidades de inserción mediante un proyecto de innovación. Se promueve que el alumno trabaje en el ciclo completo, desde la concepción de la idea hasta la ejecución del prototipo, atravesando la instancia de financiamiento y administración del recurso bancarizado.

A su vez, los docentes son capacitados en la formulación de proyectos con opciones de financiamiento y brinda transferencia tecnológica en diferentes áreas para así lograr mayor diversificación en la presentación de proyectos.

Durante 2020, en el marco de la pandemia, el programa se reconvirtió a la virtualidad y, a la vez, reformuló sus contenidos incluyendo temáticas de reconversión digital en un mundo post Covid-19: aprendizajes sobre e-commerce, tienda nube, comercio electrónico, bancarización y métodos de pagos digitales.

Participaron 11 escuelas técnicas de Chubut alcanzando 670 docentes y alumnos, y entre los cuales se presentaron 25 proyectos. Y 6 escuelas técnicas de Salta impactando en 333 docentes y alumnos entre los cuales se presentaron 11 proyectos.

Por último, en el marco del Programa y junto al equipo de Adquisición de Talento de PAE se realizaron 5 talleres de Empleo "Pensando el Futuro - herramientas útiles para la búsqueda

laboral". El objetivo fue fortalecer la conexión de los jóvenes con el mundo del trabajo y la preparación para la inserción en el mismo llegando a 1500 estudiantes de todo el país.

### **Emprendiendo Tu Futuro**

Durante el 2020, en articulación con el Ministerio de Niñez, Adolescencia y Juventud del Gobierno de Neuquén y Asociación Conciencia, PAE acompañó a jóvenes emprendedores provenientes de contextos de vulnerabilidad social para la concreción, profesionalización y desarrollo de sus proyectos en la Provincia de Neuquén. Sus emprendimientos pertenecen a diversos rubros como la gastronomía, artesanías y telares, entre otros.

A través del programa, se realiza un acompañamiento integral mediante instancias de mentoreo individual, capacitaciones grupales y vinculaciones con políticas públicas que apoyan la temática.

De esta forma, se busca optimizar y consolidar condiciones laborales, de producción, organización y comercialización para cada emprendimiento, apostando al fortalecimiento de un proyecto de vida integral. Así se generan beneficios sociales a través de las mejoras en las condiciones socio - laborales que logran los participantes.

Además, se promueve la utilización de recursos en descarte para el desarrollo de los emprendimientos participantes, persiguiendo así, beneficios para el ambiente, y logrando ingresos y circulación de recursos en pos de beneficios económicos de cada uno de los que forman parte de los proyectos.

En 2020, se acompañaron a 112 emprendedores a través de 760 mentorías individuales y diferentes capacitaciones con 387 asistentes.

## 10. GESTIÓN DEL IMPACTO AMBIENTAL

PAE cuenta con una Política de Operación Sustentable y Calidad mediante la cual se compromete con el cuidado de la seguridad y la salud de sus colaboradores, al mismo tiempo que otorga una especial importancia a la preservación del medio ambiente, lo cual resulta de gran valor para la compañía.

### 10.1. GESTIÓN DE DATOS AMBIENTALES

*Meta ODS 13.2, 14.1, 15.3*

#### SIGPAE

PAE cuenta con un Sistema de Información Geográfica Ambiental (SIG), que es una herramienta de planificación que permite utilizar información transversal a todos los sectores de la compañía sobre los mapas de suelo, de caminos y rutas, de ríos, vegetación, pozos y sensibilidad ambiental, arqueología y paleontología, entre otros. Permite identificar riesgos o potenciales impactos ambientales, con la posibilidad de modificar el sitio de emplazamiento o generar medidas de control específicas, que aseguren el mínimo impacto aceptable.

A su vez, desarrolla y cuenta con Estudios de Línea de Base y Evaluaciones de Impacto Ambiental, que son herramientas que caracterizan el medio en donde se instalan los proyectos y permiten entender la relación entre la operación y el entorno, y detectar los cambios necesarios para llevar adelante la tarea, incorporándolos en el SGA.

#### Monitoreo de Emisiones de Gases de Efecto Invernadero (GEI)

La compañía monitorea y reporta anualmente los gases de efecto invernadero ("GEI") que genera. Durante el año 2020 se llevó a cabo una revisión exhaustiva del proceso de cálculo de GEI (CO<sub>2</sub> y CH<sub>4</sub>). En ese marco, se actualizó el inventario sumando todas las operaciones de Neuquén y México. Se realizó un análisis de la dispersión de los datos, con foco en el uso de factores de emisión. La intención es mejorar los gaps que puedan plantearse tanto para el cálculo de los gases de dióxido de carbono ("CO<sub>2</sub>") como de metano ("CH<sub>4</sub>").

La Sociedad continúa trabajando en el desarrollo de un programa de reducción de emisiones de metano y de mejoras de eficiencia energética para ser incorporado en su plan de negocios de mediano y largo plazo. Con la puesta en marcha del Parque Eólico Garayalde, el primer desarrollo de PAE en el mercado de las energías renovables, y la adquisición en 2019 de participaciones en dos nuevos parques eólicos, Chubut Norte III y Chubut Norte IV, la Sociedad se encamina en el sentido de la eficiencia energética. Mirando hacia el futuro, la Sociedad se está enfocando en la selección de los nuevos proyectos teniendo en cuenta la incorporación de nuevas tecnologías que permitan operar con bajas emisiones de metano y dióxido de carbono y el establecimiento de pautas de mejora continua tendientes a la minimización de la huella de carbono en los yacimientos, refinería, plantas y estaciones de servicio que son operados por la Sociedad. Asimismo, está estudiando la implantación de generación eólica propia en su yacimiento de Cerro Dragón.



## **10.2. CUIDADO DEL AGUA**

*Meta ODS 6.3, 12.2*

### **10.2.1. Fomento del uso de agua de producción en reemplazo de agua dulce en perforación**

PAE no utiliza agua dulce en los procesos realizados en baterías y en plantas de tratamiento de crudo, ni tampoco en tareas de inyección para la recuperación secundaria. Formula los lodos de perforación de los tramos correspondientes a la llamada "cañería guía" con agua dulce, pero luego continúa la perforación de las zonas de interés con agua de producción. Toda el agua recuperada de la producción de petróleo es luego reutilizada en proyectos de recuperación secundaria dentro del yacimiento que consiste en la inyección de agua en las capas productoras de hidrocarburos. En la explotación de reservorios no convencionales, la producción de petróleo y gas viene acompañada de la producción de agua que, al contener compuestos minerales, se debe almacenar en piletas metálicas cerradas y tratar con empresas habilitadas.

### **10.2.2. Programa de monitoreo del recurso hídrico**

La compañía posee un programa de monitoreo del recurso hídrico subterráneo en todas sus Unidades de Gestión, con el objetivo de caracterizar el recurso, conocer su dinámica, monitorear su evolución y reducir los riesgos ambientales. Para esto cuentan con una red de monitoreo conformada por más de 815 pozos (freatímetros y piezómetros), cuya cantidad se incrementa año tras año. A través de dichos pozos se toman muestras, cuyos resultados y parámetros obtenidos son luego analizados, para conocer el estado del recurso con mayor detalle y evaluar la posibilidad de advertir variaciones en su calidad, de corresponder. Asimismo, se realizan todos los monitoreos exigidos por normativa aplicable y los reportes correspondientes a las Autoridades de Aplicación.

### **10.2.3. Optimización de la captación de agua para uso industrial**

La empresa trabaja permanentemente en la búsqueda de nuevas fuentes que no compitan con el uso del recurso por parte de la comunidad y en el monitoreo de la calidad tanto del agua freática como la del acuífero confinado. Principales acciones realizadas:

- Continuación del desarrollo del Programa de Monitoreo de Aguas Subterráneas; con el propósito de ampliar el conocimiento de la dinámica y calidad del agua subterránea.
- Continuación de la optimización del uso de agua dulce mediante iniciativas que consisten en la mejora de la medición del consumo y en la sustitución de fuentes, especialmente en operaciones de upstream en Cerro Dragón (Provincia de Chubut, Argentina). Asimismo, en las estaciones de servicio se continúa desarrollando el plan piloto de instalación de tanques subterráneos para recoger el agua de lluvia proveniente de los techos a fin de reutilizarla como agua no potable para limpieza y riego, sumando 4 nuevas gasolineras al mismo durante 2020.

## **10.3. EFICIENCIA ENERGÉTICA**

*Meta ODS 7.1, 7.2, 7.a, 7.b, 12.2*

### **✓ Estaciones sustentables**

PAE continúa evaluando la implementación de innovaciones en Infraestructura y Prácticas Sustentables en las Estaciones de Servicio existentes y proyectadas. Se encuentra en fase

avanzada la evaluación del anteproyecto de la Instalación de Paneles Fotovoltaicos (Solares) para la reducción de consumo de energía eléctrica en estaciones de servicio.

A su vez, se están llevando a cabo y/o evaluando otras alternativas:

- Calentamiento de agua de uso sanitario y de la tienda mediante energía solar térmica (termotanques solares). Se instalaron 2 en las nuevas estaciones de servicio de AUBASA.
- Recolección de agua de lluvia de los canopys (techos de sector operativo) para su posterior tratamiento y reutilización en usos operativos exceptuando consumo humano. A la fecha de este informe 5 estaciones propias cuentan con depósitos para esta recolección.
- Optimización de residuos mediante el reemplazo de materiales en los shops por materiales más amigables con el ambiente.
- Habilitación de drop points de pilas y baterías usadas en todas las estaciones de servicio de la Ciudad Autónoma de Buenos Aires.
- Recambio de toda la iluminación a LED.
- Desarrollo de un estudio de Huella de Carbono, Huella de Agua y Generación de Residuos, a través de una consultora externa, para contar con un diagnóstico de sustentabilidad de la operación de la red de estaciones de servicio. El objetivo es identificar oportunidades para la mejora de la gestión de sustentabilidad y el desempeño ambiental, lo que implica la evaluación del desempeño energético y la identificación de propuestas de mejora.

#### ✓ **Desarrollo de energía renovable**

En 2018 se puso en marcha el Parque Eólico Garayalde, el primer desarrollo de la compañía en el mercado de las energías renovables, ubicado en la provincia de Chubut, a unos 200 km de Comodoro Rivadavia. El parque, construido en un predio de 700 hectáreas, cuenta con una potencia nominal de 24,15 MW y capacidad para satisfacer el consumo eléctrico anual de más de 20.000 hogares a partir de una fuente de energía renovable, desarrollada para aportar 87.700 MWh/año al Sistema Argentino de Interconexión eléctrica. Su construcción representó una inversión cercana a 40 millones de dólares, contó con la participación de pymes locales de Chubut y demandó la mano de obra de muchas personas de la región.

El proyecto se enmarcó dentro del plan RenovAr, creado por la ley 27.191, sancionada en septiembre de 2015. En este marco, PAE realizó el contrato con la pyme 3GAL para la construcción del Parque, por lo cual PAE posee una participación del 55% y el 45% restante corresponde a la pyme. El plan RenovAr es conocido como el Régimen de Fomento Nacional para el uso de Fuentes Renovables de Energía destinada a la Producción de Energía Eléctrica. El mismo estableció que, para fines del año 2017, la Argentina debería lograr que un 8% de la energía generada fuera de fuentes renovables, con el proyecto final de llegar hasta un 20% de la energía generada con recursos renovables para fin del año 2025.

**En 2020 la energía generada fue de 115.879 MWh.**

#### ✓ **Consumo de energía eléctrica**

Para el desarrollo de sus actividades la Sociedad genera su propia energía en la mayoría de sus yacimientos de upstream o bien la adquiere del mercado. Toda la energía consumida en el área Cerro Dragón es auto generada de forma térmica y recientemente fue mejorada su eficiencia con la puesta en marcha del ciclo combinado.

No existen contratos de compra directa de energía renovable, mercado que en Argentina se está desarrollando desde hace solamente 3 años.

### **10.3. GESTIÓN DE RESIDUOS**

*Meta ODS 12.2, 12.4*

Enfocados en la Economía Circular, la empresa trabaja con el objetivo reducir tanto la entrada de los materiales como la producción de desechos. Se centra en buscar alternativas sustentables que les den a sus residuos una segunda oportunidad de uso, reduciendo drásticamente los materiales de "un solo uso".

Durante el año 2020 PAE continuó enfocada en mejorar los procesos específicos que rigen la generación de cada residuo, pero sin dejar de lado la visión estratégica que considere a toda la operación, en el mediano y largo plazo. Así, y con epicentro en Cerro Dragón, Provincia del Chubut, la empresa:

- a) Mejoró la segregación de residuos separando en origen las principales corrientes para facilitar su tratamiento posterior y se idearon sistemas de acopio en los puntos de generación;
- b) Aplicó el principio de jerarquía de residuos, priorizando la prevención, la reutilización, el reciclaje y como última opción la eliminación de los residuos;
- c) Planificó y habilitó los sitios necesarios para el acopio transitorio de los residuos tanto para el tratamiento de aquellos que se operan dentro del yacimiento (asimilables a Sólidos Urbanos y Orgánicos) como para los que se preparan para reutilizarlos fuera del yacimiento (no desechables).

Además, en sus estaciones de servicio segrega también los residuos tanto en las jurisdicciones donde es obligatorio (Ciudad Autónoma de Buenos Aires) como en aquellas donde no lo es, mientras se cuente con recicladores habilitados. Durante el año 2020, se incluyó el lanzamiento de un programa de sustentabilidad que apuntó al uso de elementos biodegradables en los Shops para minimizar los residuos plásticos; y la disponibilidad de puntos de recolección de pilas y baterías usadas de la comunidad para su segura disposición final como resultado de la implementación del Convenio firmado con la autoridad ambiental de la Ciudad Autónoma de Buenos Aires, entre otras iniciativas. Estas iniciativas de sustentabilidad gradualmente van a estar disponibles para que toda la red de operadores también las aplique.

Todas las subsidiarias de PAE que generan residuos peligrosos o petroleros se encuentran inscriptas como generadores de estos residuos de acuerdo con la legislación aplicable de las jurisdicciones donde operan. Se intenta que todos los residuos peligrosos fuera de las áreas de concesión o estaciones de servicio y gasolineras sean tratados a través de instituciones habilitadas por la autoridad competente, realizando el transporte con transportistas, equipamiento y conductores habilitados por la autoridad jurisdiccional, de acuerdo con los riesgos identificados.

### **10.4. PLAN DE CONSERVACIÓN DE LA BIODIVERSIDAD**

*Meta ODS 15.5, 15.a*

Con el objetivo de conservar la biodiversidad de Argentina, investigar acerca de sus especies autóctonas y concientizar sobre el cuidado ambiental, PAE desarrollo un "Plan de Conservación de la Biodiversidad", un programa que trabaja la conservación de los recursos naturales de forma sostenible.

El programa se concentra en tres ecorregiones claves de Argentina: Mar Argentino, Estepa Patagónica y Selva de las Yungas.

El objetivo es asegurar la conservación de la biodiversidad y la calidad ambiental en beneficio del entorno natural y las personas, mediante alianzas estratégicas con organizaciones especializadas y universidades.

#### **10.4.1. Proyecto Macá Tobiano**

El Macá Tobiano es una especie de ave endémico de la Patagonia Argentina, cuya especie ha decrecido un 80% en los últimos 25 años y podría extinguirse en la próxima década. Desde hace ya 5 temporadas, PAE trabaja junto con la Asociación de Aves Argentinas en el Proyecto de preservación del Macá Tobiano.

El objetivo general del proyecto es garantizar la conservación a largo plazo, mediante la realización y promoción de acciones que beneficien directamente a sus poblaciones, restaurando y preservando su ambiente, así como también generando conciencia sobre la importancia de protegerlo mediante acciones de educación y divulgación a escala regional, nacional e internacional.

Los censos poblacionales anuales se realizan ininterrumpidamente desde enero de 2009 permitiendo establecer comparaciones interanuales en las tendencias del Macá Tobiano. También, estos censos permiten conocer patrones de distribución de esta especie, y de toda la comunidad de aves acuáticas, en las mesetas de altura del oeste de Santa Cruz, permitiendo detectar cambios en el uso de las lagunas, variaciones temporales, interanuales y, principalmente, variaciones a largo plazo.

##### **Durante la temporada 2019-2020 se logró:**

- Censar 747 lagunas, con identificación de 350 lagunas hábitat de macaes
- Identificación de cerca de 700 Macaes.
- Remoción de 22 Visonos Americanos e interrupción del desarrollo de 1224 huevos de la Gaviota Cocinera (especie depredadora del Maca).
- Control al 100% de la reproducción de la Gaviota Cocinera en la única colonia identificada en la Meseta del Lago Buenos Aires.
- Profundización de los estudios en estructura genética de las poblaciones y las consecuencias espaciales para el manejo de la especie.

#### **10.4.2. Proyecto Pingüinos de Magallanes**

En los últimos años, las poblaciones de pingüinos de Magallanes han disminuido considerablemente. Los principales problemas que enfrenta son: el cambio climático, la captura incidental en distintas artes de pesca entre otros. PAE, en alianza con Wildlife Conservation Society (WCS) y la Universidad Nacional Patagonia Austral (UNPA), trabaja en pos de la conservación de esta especie.

El objetivo de este proyecto es llevar a cabo un estudio completo de la ecología del pingüino de Magallanes y del penacho amarillo, y de sus amenazas a lo largo de sus rutas migratorias durante el invierno. Al mismo tiempo, busca concientizar a la población local (Caleta Olivia y Puerto Deseado) de la situación e importancia de las especies en el ecosistema marino patagónico.

Para lograr este objetivo, se estudia a través de geolocalizadores (GLS) para poder evaluar la migración de los animales. **En los últimos años se colocaron 34 GLS.**

Esta localización permitió determinar el amplio uso de del mar Argentino que realizan los pingüinos durante todo el invierno.

De todas maneras, se reconoce la necesidad de contar con más datos y estudios, para establecer patrones, y sobre todo la relación de las variaciones en el uso del mar durante la migración en relación a los cambios en las condiciones oceanográficas del mar Argentino.

#### **10.4.3. Proyecto Tiburón Gatopardo**

Los tiburones presentan altísima vulnerabilidad a la variabilidad ambiental e impacto antrópico (sobrepesca, modificación de hábitat). La identificación de sus áreas de cría, reproducción y alimentación es imprescindible para establecer la importancia de las distintas áreas que habitan y es un prerequisite para el desarrollo de planes de conservación de las especies que habitan en forma permanente o transitoria en el mar argentino.

Desde el año 2019, PAE comenzó a trabajar en este programa junto a la Fundación Temaikèn. Su objetivo principal es caracterizar el uso espaciotemporal de los hábitats costeros (Caleta Valdez, Bahía Verde y Falsa) por el tiburón gatopardo (*Notorynchus cepedianus*) y sus rutas migratorias mediante el empleo de marcadores satelitales a fin de brindar herramientas sólidas para el manejo y conservación de los grandes tiburones del mar Argentino.

A lo largo del 2019 y el 2020, se logró instalar 20 marcadores acústicos en machos y hembras, así como 10 bases de recepción de los marcadores en la Caleta Valdés. Además, se marcaron en forma convencional más de 90 tiburones en la región de Caleta Valdés y se adquirió un ecógrafo portátil.

Además frente a las dificultades del trabajo en campo surgidas como consecuencias por las restricciones del COVID-19, el equipo de investigadores concentró esfuerzos en los componentes del proyecto que comprenden investigación ex situ, es decir en las instalaciones del acuario. Se destacan la investigación de medición de stress en la captura de animales y la investigación de los ciclos reproductivos de las hembras de Tiburón gatopardo.

#### **10.4.4. Proyecto Pato de los Torrentes**

Desde el año 2019 y junto a Aves Argentinas, PAE lleva adelante un programa de preservación y conservación del Pato de los Torrentes.

El trabajo se desarrolla con los objetivos de conocer mejor la ecología, biología y distribución de la especie: implementando un Plan de Monitoreo de las poblaciones patagónicas; y generar acciones de conservación directas: estableciendo un Plan de Control de Especies Invasoras.

Durante el tiempo transcurrido -sumado a entradas de años anteriores- se llegó a un total de 448 registros, se capturaron 16 visones americanos y se instalaron numerosas trampas para los mismos. Además, se realizó un análisis de la disponibilidad de alimento.

#### **10.4.5. Proyecto Ballena Jorobada**

El proyecto fue iniciado también en el año 2019 y tiene como objetivo principal realizar estudios de base sobre las especies de cetáceos en el Área Natural Protegida (ANP) Punta Marqués (zona central del Golfo San Jorge), que incluyan la abundancia, estacionalidad, comportamiento y relación con otros stocks. De esta forma, se busca determinar la biodiversidad de cetáceos, evaluar la abundancia relativa, la estacionalidad, y establecer el presupuesto de actividad para las especies identificadas. También se busca obtener estimaciones de abundancia, establecer relaciones con otros stocks y eventualmente crear un banco de tejidos que permitan en un futuro inferir el tamaño efectivo poblacional.

Hasta el momento, la información recolectada permite establecer que las ballenas avistadas en el área pertenecen a tres especies posibles, minke (*Balenoptera bonaerensis* o *B. acutorrostrata*), jorobada (*Megaptera novaeangliae*) y ballena sei (*Balaenoptera borealis*). La ballena minke podría pertenecer a cualquiera de ambas especies, ya que no es posible realizar la determinación desde el punto de observación. Se avistaron 4 ballenas jorobadas, 1 ballena minke, 92 ballenas sei y un total de 183 rorcuales cuya determinación específica no fue posible.

#### **10.4.6. Monitoreo de vegetación**

PAE realiza el Plan de Monitoreo Anual de Vegetación en la Unidad de Gestión Golfo San Jorge y Neuquén. Durante el 2020 se realizaron mediciones del porcentaje de cobertura vegetal para soportar y generar mapas de índices vegetales a partir de imágenes satelitales multiespectrales, con el fin de poder desarrollar una herramienta para el monitoreo de la vegetación.

En la unidad de Gestión de Golfo San Jorge, se continuó con los relevamientos de las especies existentes en las parcelas permanentes establecidas a partir de la Línea de Base Ambiental desarrollada en el SIGPAE. Asimismo, se trabaja en el monitoreo de la vegetación a través del NDVI (Índice normalizado de vegetación), relacionado a la cobertura vegetal.

En 2020 se continuó con las labores de acotamiento de locaciones en el Golfo de San Jorge, para reducción del área efectiva de trabajo en las mismas, promoviendo la recuperación natural de la vegetación.

PAE considera que sólo puede proteger la biodiversidad de los ecosistemas donde opera si conoce el ambiente y los recursos contenidos en él. Para ello, basada en el principio de "Precaución" y en los estudios de Línea de Base realizados con ayuda de Organizaciones No Gubernamentales ("ONG's") e Institutos Académicos de prestigio en el ámbito (Aves Argentinas, Proyungas, Fundación Patagonia Natural, Universidad de Buenos Aires ("UBA"), Universidad de La Plata, Universidad Nacional de Córdoba ("UNC"), Universidad Nacional Autónoma de México ("UNAM"), Instituto Mexicano del Petróleo ("IMP"); Universidad Autónoma de Taumalipas ("UAT"), entre otros) y en los monitoreos anuales, incrementó el conocimiento del ambiente y sus recursos.

Disponer de datos de base científicos y específicos de cada zona mejora la calidad técnica de subsiguientes análisis. La información obtenida es incorporada al Sistema de Información Geográfica de la compañía ("SIG PAE"), disponible para toda la organización, que aporta valor estratégico para la toma de decisiones.

A su vez, para conocer mejor a las especies endémicas de las áreas con desarrollos hidrocarbúferos, la Sociedad lleva adelante relevamientos de campo y estudios. Evalúa el estado de la fauna y asegura el adecuado manejo de su entorno. Como resultado de estas evaluaciones no fue necesario restaurar hábitats durante 2020. En cuanto a la fauna, los estudios reflejaron que no se afectó a especies en riesgo de extinción.

En Argentina, durante el año 2020 PAE logró:

- Actualizar imágenes satelitales con información vinculada a la Línea de Base Ambiental, entre ellos: Flora, Fauna, Suelo, Geología, Geomorfología, Arqueología, Paleontología e Hidrogeología, entre otras. Las mismas se encuentran a disposición de toda la organización mediante el SIG PAE a los efectos de considerar el impacto en la Biodiversidad para la confección de Estudios de Impacto Ambiental, la definición de locaciones para perforación de pozos y la construcción de instalaciones.
- Finalizar los monitoreos mensuales de fauna voladora en las instalaciones y entorno del Parque Eólico Garayalde, llevados a cabo por la consultora Terramoena y presentado a las autoridades regulatorias de la Provincia del Chubut.
- Continuar, con ayuda de la ONG Aves Argentinas, con los monitoreos de aves correspondientes a la etapa operativa en el entorno del Parque Eólico Garayalde.

En lo que respecta a cuidado del suelo, PAE durante el año 2020 continuó trabajando en programas de:

- Ordenamiento Territorial, Gestión de Estacas:

Utilización de distintas capas de información (geomorfología, geología, pendientes, tipo de suelo, vegetación, isopáquico, arqueología) presentes en el Sistema de Información Geográfica disponible para todo el Grupo. Las mismas permiten el estudio de distintas alternativas ambientales al momento de determinar la ubicación de una instalación.

- Minimización del impacto y promoción de la revegetación:

Procedimiento de extracción de capa fértil del suelo en obras, y resguardo para su uso posterior en recuperación de áreas impactadas. (procedimiento conocido como "achique de la locación").

- Programa de Monitoreo de la Vegetación en Golfo San Jorge y Neuquén (Argentina):

Este programa se utiliza para conocer el avance de la vegetación natural en los sitios impactados y monitorear su progreso utilizando el Normalized Difference Vegetation Index ("NDVI"), Índice Normalizado de Diferencias en la Vegetación. La información se conforma a través del uso de imagen satelital y salida a campo verificando los cambios observados de NDVI en la imagen en las parcelas identificadas como puntos de control.

## 11. TRANSPARENCIA Y CUMPLIMIENTO

El Directorio es el máximo órgano de gobierno corporativo de PAE, encargado de definir y aprobar tanto las diferentes políticas asociadas a transparencia y cumplimiento, como de seguir el cumplimiento de los objetivos de negocio, elevados desde las distintas Gerencias/Vicepresidencias y Comités.

### 11.1. ETHICS & LEGAL COMPLIANCE

#### *Meta ODS 16.5*

En 2011 PAE creó esta Vicepresidencia con el objeto de fortalecer institucionalmente a la compañía; difundir las políticas y procedimientos de compliance vigentes; crear políticas y procedimientos nuevos; capacitar al personal en materia de ética y anticorrupción y brindar asesoramiento respecto de consultas vinculadas con cumplimiento legal y de políticas y procedimientos de compliance.

#### **Capacitación sobre cumplimiento legal, normas anticorrupción y compliance**

El Programa de capacitación en normas anticorrupción y políticas y procedimientos relacionados de la compañía se encuentra en pleno desarrollo a través de modalidad virtual; alcanza a todos los empleados y los de todas las compañías relacionadas. Dicho programa imparte conocimientos sobre normas nacionales e internacionales de prevención de corrupción y soborno (F.C.P.A., U.K. Bribery Act, Ley N° 27.401 de Responsabilidad de la Persona Jurídica, etc.) y diversas políticas de la Compañía vinculadas con la prevención de la corrupción y el cumplimiento con la ley.

#### **Promoción de la transparencia de la información y la excelencia de los procesos que impactan en los estados contables**

Si bien PAE no está alcanzada por la normativa *Certificación del Cumplimiento de la Sección 404* de la Ley Sarbanes – Oxley, la empresa aplica esta metodología para evaluar la efectividad de sus controles internos clave. La sección 404 requiere que la Alta Gerencia de la empresa evalúe y confirme anualmente la estructura y efectividad de los controles internos clave sobre la información que nutre a sus estados financieros. La evaluación se efectúa desde el enfoque del Informe COSO 2013, emitido por el *Committee on Sponsoring Organizations of the Treadway Commission*, en el que busca no sólo la evaluación de los sistemas de control interno sino también la mejora de los mismos.

### 11.2. POLÍTICAS Y PROCEDIMIENTOS

#### *Meta ODS 16.5*

#### **• Política sobre conflicto de intereses y uso de información confidencial**

Es una política que alcanza a todo el personal de PAE y de sus compañías relacionadas, bajo los siguientes lineamientos:

- Se debe evitar la búsqueda de beneficio o provecho -directa o indirectamente- abusando de la posición en la compañía.



- Se debe abstener de aceptar obsequios de valor, o atenciones especiales de parte de terceros que realicen o deseen realizar negocios con la compañía.
- Se debe evitar usar información confidencial de la compañía en provecho propio o de terceros.
- **Política de cumplimiento con la ley, prohibición de hacer contribuciones a partidos políticos y pagos a funcionarios gubernamentales**

Establece que el uso de fondos o bienes de la compañía para propósitos ilegales o impropios está severamente prohibido. Y que es política de la compañía no efectuar contribuciones a partidos políticos, sean directas o indirectas, ni realizar pagos a funcionarios o personal gubernamental (incluyendo aquellos de entidades cuya propiedad o control la tiene el Estado) u obsequios de valor sustancial o atenciones dispendiosas.

- **Procedimiento para el cumplimiento de las normas internacionales antisoborno**

Por medio de este procedimiento la compañía prohíbe el soborno. A través de estos procedimientos, expresa su claro compromiso de llevar adelante cada operación comercial con integridad y transparencia, y en pleno cumplimiento de las leyes aplicables, en particular las leyes internacionales Antisoborno (F.C.P.A. y UK Bribery Act) y las leyes argentinas en materia de prevención de la corrupción.

- **Política de donaciones**

A través de esta política y sus procedimientos asociados se establecen las pautas y requisitos para la gestión e instrumentación de solicitudes de donación. Busca asegurar que se gestionen con integridad y pleno respeto de las leyes vigentes, y se vincula con las políticas mencionadas anteriormente.

- **Política de Obsequios y Agasajos**

A través de esta política la compañía establece las pautas y requisitos para la recepción o envío de obsequios y atenciones, y su registro dentro de los sistemas de la compañía.

### **11.3. COMPROMISO CON LA LIBERTAD DE ASOCIACIÓN Y LIBERTAD DE OPORTUNIDADES**

#### ***Meta ODS 16.b***

La compañía está comprometida a garantizar la libertad de asociación, la no discriminación e igualdad de oportunidades de empleo y desarrollo, y a velar por condiciones laborales dignas. Además, la empresa se compromete a no emplear ni promover la contratación, mano de obra infantil, mano de obra forzosa, y requiere el desempeño ético de sus contratistas y proveedores en sus relaciones con la compañía a través del estricto cumplimiento de las Políticas y Procedimientos de Integridad.

## ANEXO I. Contribución a los 10 Principios de Pacto Global

Principio	Sección COP	
Derechos Humanos		
<b>Principio 1.</b> Las empresas deben apoyar y respetar la protección de los derechos humanos fundamentales, reconocidos internacionalmente, dentro de su ámbito de influencia.	3.	PROTECCIÓN Y PRESERVACIÓN DE LAS PERSONAS Y EL AMBIENTE
	4.	GESTIÓN DEL CAPITAL HUMANO
	5.	ASEGURAMIENTO DE LA CALIDAD DE VIDA
	6.	MEJORA DE LA CALIDAD EDUCATIVA
	7.	MEJORA DE LOS SERVICIOS DE SALUD
	8.	FOMENTO A LA CULTURA Y EL DEPORTE
	9.	DESARROLLO LOCAL
	11.3.	COMPROMISO CON LA LIBERTAD DE ASOCIACIÓN Y LIBERTAD DE OPORTUNIDADES
<b>Principio 2.</b> Las empresas deben asegurarse de que sus empresas no son cómplices en la vulneración de los Derechos Humanos.	3.	PROTECCIÓN Y PRESERVACIÓN DE LAS PERSONAS Y EL AMBIENTE
	4.	GESTIÓN DEL CAPITAL HUMANO
	5.	ASEGURAMIENTO DE LA CALIDAD DE VIDA
	9.1.	SELECCIÓN Y EVALUACIÓN DE PROVEEDORES EN TEMAS SOCIALES Y AMBIENTALES
Normas Laborales		
<b>Principio 3.</b> Las empresas deben apoyar la libertad de afiliación y el reconocimiento efectivo del derecho a la negociación colectiva.	11.3.	COMPROMISO CON LA LIBERTAD DE ASOCIACIÓN Y LIBERTAD DE OPORTUNIDADES
<b>Principio 4.</b> Las empresas deben apoyar la eliminación de toda forma de trabajo forzoso o realizado bajo coacción.	3.	PROTECCIÓN Y PRESERVACIÓN DE LAS PERSONAS Y EL AMBIENTE
	4.	GESTIÓN DEL CAPITAL HUMANO
	5.	ASEGURAMIENTO DE LA CALIDAD DE VIDA
	6.	MEJORA DE LA CALIDAD EDUCATIVA
	7.	MEJORA DE LOS SERVICIOS DE SALUD
	9.	DESARROLLO LOCAL
<b>Principio 5.</b> Las empresas deben apoyar la erradicación del trabajo infantil.	6.	MEJORA DE LA CALIDAD EDUCATIVA
<b>Principio 6.</b> Las empresas deben apoyar la abolición de las prácticas de discriminación en el empleo y la ocupación.	4.	GESTIÓN DEL CAPITAL HUMANO
	5.	ASEGURAMIENTO DE LA CALIDAD DE VIDA
	11.3.	COMPROMISO CON LA LIBERTAD DE ASOCIACIÓN Y LIBERTAD DE OPORTUNIDADES
Medioambiente		
<b>Principio 7.</b> Las empresas deberán mantener un enfoque preventivo que favorezca el medio ambiente.	3.	PROTECCIÓN Y PRESERVACIÓN DE LAS PERSONAS Y EL AMBIENTE
	9.1.	SELECCIÓN Y EVALUACIÓN DE PROVEEDORES EN TEMAS SOCIALES Y AMBIENTALES
	10.	GESTIÓN DEL IMPACTO AMBIENTAL
<b>Principio 8.</b> Las empresas deben fomentar las iniciativas que promuevan una mayor responsabilidad ambiental.	6.3.	PROGRAMAS DE DIFUSIÓN Y ACTUALIZACIÓN DE CONTENIDOS EDUCATIVOS PARA LA SUSTENTABILIDAD
<b>Principio 9.</b> Las empresas deben favorecer el desarrollo y la difusión de las tecnologías respetuosas con el medioambiente.	10.3.	EFICIENCIA ENERGÉTICA
Anticorrupción		
<b>Principio 10.</b> Las empresas deben trabajar contra la corrupción en todas sus formas, incluidas extorsión y soborno.	11.	TRANSPARENCIA Y CUMPLIMIENTO

## ANEXO II. Contribución a los ODS y sus Metas

ODS	Metas	Descripción	Iniciativa PAE	Pág.
2. Hambre Cero	2.1	De aquí a 2030, poner fin al hambre y asegurar el acceso de todas las personas, en particular los pobres y las personas en situaciones de vulnerabilidad, incluidos los niños menores de 1 año, a una alimentación sana, nutritiva y suficiente durante todo el año.	Programa Creciendo Juntos	38
			Programa Nutricional del Valle de Acambuco	41
2. Hambre Cero	2.2	De aquí a 2030, poner fin a todas las formas de malnutrición, incluso logrando, a más tardar en 2025, las metas convenidas internacionalmente sobre el retraso del crecimiento y la emaciación de los niños menores de 5 años, y abordar las necesidades de nutrición de las adolescentes, las mujeres embarazadas y lactantes y las personas de edad.	Programa Creciendo Juntos	38
			Programa Nutricional del Valle de Acambuco	41
3. Salud y Bienestar	3.2	De aquí a 2030, poner fin a las muertes evitables de recién nacidos y de niños menores de 5 años, logrando que todos los países intenten reducir la mortalidad neonatal al menos a 12 por cada 1.000 nacidos vivos y la mortalidad de los niños menores de 5 años al menos a 25 por cada 1.000 nacidos vivos.	Programa Creciendo Juntos	38
			Salud Integral en Jardines Maternales	42
3. Salud y Bienestar	3.3	De aquí a 2030, poner fin a las epidemias del SIDA, la tuberculosis, la malaria y las enfermedades tropicales desatendidas y combatir la hepatitis, las enfermedades transmitidas por el agua y otras enfermedades transmisibles.	Programa de Control de Infecciones de Adquisición Hospitalaria	40
			Programa de Control Integral de Vectores	42
			Salud en el ambiente de trabajo: Prevención y Capacitación	20
3. Salud y Bienestar	3.4	De aquí a 2030, reducir en un tercio la mortalidad prematura por enfermedades no transmisibles mediante su prevención y tratamiento, y promover la salud mental y el bienestar.	Programa Creciendo Juntos	38
			Programa Control de Infecciones de Adquisición Hospitalaria	40
			Programa de Prevención en Consumos Problemáticos	43
			Wellness: Bienestar e Integración	22
			Fomento del Deporte	46
			Colonias Recreativas	47
			Fomento de Hábitos Saludables	48
3. Salud y Bienestar	3.5	Fortalecer la prevención y el tratamiento del abuso de sustancias adictivas, incluido el uso indebido de estupefacientes y el consumo nocivo de alcohol.	Programa de Prevención en Consumos Problemáticos	43
			Salud en el ambiente de trabajo: Prevención y Capacitación	20
			Programa de Prevención del Abuso de Alcohol y Drogas	20
3. Salud y Bienestar	3.c	Aumentar considerablemente la financiación de la salud y la contratación, el perfeccionamiento, la capacitación y la retención del personal sanitario en los países en desarrollo, especialmente en los países menos adelantados y los pequeños Estados insulares en desarrollo.	Programa Creciendo Juntos	38
			Programa Capacitación a enfermeros	39
			P.A.R.E.S.	40
			Programa Control de Infecciones de Adquisición Hospitalaria	40
3. Salud y Bienestar	3.d	Reforzar la capacidad de todos los países, en particular los países en desarrollo, en materia de alerta temprana, reducción de riesgos y gestión de los riesgos para la salud nacional y mundial.	Salud en el ambiente de trabajo: Prevención y Capacitación	20
			Congreso de Enfermería	40
			Desarrollo de cultura SSA	11
			Capacitación y gestión de competencias SSA	13
			Programa Creciendo Juntos	38
			P.A.R.E.S.	40
			Programa Capacitación a enfermeros	39
4. Educación de Calidad	4.1	De aquí a 2030, asegurar que todas las niñas y todos los niños terminen la enseñanza primaria y secundaria, que ha de ser gratuita, equitativa y de calidad y producir resultados de aprendizaje pertinentes y efectivos.	Redes de Tutoría	29

4. Educación de Calidad	4.3	De aquí a 2030, asegurar el acceso igualitario de todos los hombres y las mujeres a una formación técnica, profesional y superior de calidad, incluida la enseñanza universitaria.	Becas Universitarias	26
4. Educación de Calidad	4.4	De aquí a 2030, aumentar considerablemente el número de jóvenes y adultos que tienen las competencias necesarias, en particular técnicas y profesionales, para acceder al empleo, el trabajo decente y el emprendimiento.	Programa Lazos	28
			Programa de Pasantías	29
			Promotores Ambientales Regionales (PARS)	35
			Mi Futuro Hoy	31
			La Escuela en Línea	31
			Cursos Virtuales para Docentes	32
			En Marcha	32
4. Educación de Calidad	4.5	De aquí a 2030, eliminar las disparidades de género en la educación y asegurar el acceso igualitario a todos los niveles de la enseñanza y la formación profesional para las personas vulnerables, incluidas las personas con discapacidad, los pueblos indígenas y los niños en situaciones de vulnerabilidad.	Programas de Actualización Periódica	34
			Becas Secundarias	26
			Capacitación en tratamiento del Espectro Autista	34
4. Educación de Calidad	4.6	De aquí a 2030, asegurar que todos los jóvenes y una proporción considerable de los adultos, tanto hombres como mujeres, estén alfabetizados y tengan nociones elementales de aritmética	Lectores Galácticos	33
4. Educación de Calidad	4.7	De aquí a 2030, asegurar que todos los alumnos adquieran los conocimientos teóricos y prácticos necesarios para promover el desarrollo sostenible, entre otras cosas mediante la educación para el desarrollo sostenible y los estilos de vida sostenibles, los derechos humanos, la igualdad de género, la promoción de una cultura de paz y no violencia, la ciudadanía mundial y la valoración de la diversidad cultural y la contribución de la cultura al desarrollo sostenible.	Programa Lazos	28
			Programa Horizonte de Ciencia	34
			Promotores Ambientales Regionales (PARS)	35
			Formación Avanzada para la Gestión y Sustentabilidad de las Organizaciones de la Sociedad Civil	37
4. Educación de Calidad	4.b	De aquí a 2020, aumentar considerablemente a nivel mundial el número de becas disponibles para los países en desarrollo, en particular los países menos adelantados, los pequeños Estados insulares en desarrollo y los países africanos, a fin de que sus estudiantes puedan matricularse en programas de enseñanza superior, incluidos programas de formación profesional y programas técnicos, científicos, de ingeniería y de tecnología de la información y las comunicaciones, de países desarrollados y otros países en desarrollo.	Becas Secundarias	26
			Becas Universitarias	26
			Hacer Escuela	30
			Cursos Virtuales para Docentes	32
			En Marcha	32
6. Agua Limpia y Saneamiento	6.3	De aquí a 2030, mejorar la calidad del agua reduciendo la contaminación, eliminando el vertimiento y minimizando la emisión de productos químicos y materiales peligrosos, reduciendo a la mitad el porcentaje de aguas residuales sin tratar y aumentando considerablemente el reciclado y la reutilización sin riesgos a nivel mundial.	Fomento del uso de agua de producción en reemplazo de agua dulce en perforación	56
			Programa de monitoreo del recurso hídrico	56
7. Energía Asequible y No contaminante	7.1	De aquí a 2030, garantizar el acceso universal a servicios energéticos asequibles, fiables y modernos	Desarrollo de energía renovable	57
7. Energía Asequible y No contaminante	7.2	De aquí a 2030, aumentar considerablemente la proporción de energía renovable en el conjunto de fuentes energéticas.	Desarrollo de energía renovable	57
7. Energía Asequible y No contaminante	7.a	De aquí a 2030, aumentar la cooperación internacional para facilitar el acceso a la investigación y la tecnología relativas a la energía limpia, incluidas las fuentes renovables, la eficiencia energética y las tecnologías avanzadas y menos contaminantes de combustibles fósiles, y promover la inversión en infraestructura energética y tecnologías limpias.	Desarrollo de energía renovable	57
	7.b		Estaciones sustentables	56

7. Energía Asequible y No contaminante		De aquí a 2030, ampliar la infraestructura y mejorar la tecnología para prestar servicios energéticos modernos y sostenibles para todos en los países en desarrollo, en particular los países menos adelantados, los pequeños Estados insulares en desarrollo y los países en desarrollo sin litoral, en consonancia con sus respectivos programas de apoyo.	Desarrollo de energía renovable	57
8. Trabajo Decente y Crecimiento Económico	8.3	Promover políticas orientadas al desarrollo que apoyen las actividades productivas, la creación de puestos de trabajo decentes, el emprendimiento, la creatividad y la innovación, y fomentar la formalización y el crecimiento de las microempresas y las pequeñas y medianas empresas, incluso mediante el acceso a servicios financieros.	Programa PYMES	50
			Programa Educando en Oficios	52
			Programa Construyamos Nuestros Sueños	53
			Unidades Productivas Comunitarias	50
			Emprendiendo Tu Futuro	54
8. Trabajo Decente y Crecimiento Económico	8.5	De aquí a 2030, lograr el empleo pleno y productivo y el trabajo decente para todas las mujeres y los hombres, incluidos los jóvenes y las personas con discapacidad, así como la igualdad de remuneración por trabajo de igual valor.	Unidades Productivas Comunitarias	50
			Programa PYMES	50
			Programa Educando en Oficios	52
			Programa Construyamos Nuestros Sueños	53
			Formación y gestión de conocimiento	16
			Salud en el ambiente de trabajo: Prevención y Capacitación	20
			Wellness: Bienestar e Integración	22
8. Trabajo Decente y Crecimiento Económico	8.6	De aquí a 2020, reducir considerablemente la proporción de jóvenes que no están empleados y no cursan estudios ni reciben capacitación.	Emprendiendo Tu Futuro	54
			Formación y gestión de conocimiento: Jóvenes Profesionales	17
			Programa Educando en Oficios	52
			Programa Construyamos Nuestros Sueños	53
			Emprendiendo Tu Futuro	54
8. Trabajo Decente y Crecimiento Económico	8.8	Proteger los derechos laborales y promover un entorno de trabajo seguro y sin riesgos para todos los trabajadores, incluidos los trabajadores migrantes, en particular las mujeres migrantes y las personas con empleos precarios.	Salud en el ambiente de trabajo: Prevención y Capacitación	20
			Wellness: Bienestar e Integración	22
			Programa Control de Infecciones de Adquisición Hospitalaria	40
			Formación y gestión de conocimiento	16
			Desarrollo de colaboradores	17
			Compensaciones y beneficios	18
			Desarrollo de cultura SSA	11
			Capacitación y gestión de competencias SSA	13
			Indicadores de seguridad	14
			Programa Juntos por el Agua	44
9. Industria, Innovación e Infraestructura	9.2	Promover una industrialización inclusiva y sostenible y, de aquí a 2030, aumentar significativamente la contribución de la industria al empleo y al producto interno bruto, de acuerdo con las circunstancias nacionales, y duplicar esa contribución en los países menos adelantados.	Programa PYMES	50
9. Industria, Innovación e Infraestructura	9.3	Aumentar el acceso de las pequeñas industrias y otras empresas, particularmente en los países en desarrollo, a los servicios financieros, incluidos créditos asequibles, y su integración en las cadenas de valor y los mercados.	Programa PYMES	50
9. Industria, Innovación e Infraestructura	9.b	Apoyar el desarrollo de tecnologías, la investigación y la innovación nacionales en los países en desarrollo, incluso garantizando un entorno normativo propicio a la diversificación industrial y la adición de valor a los productos básicos, entre otras cosas	Programa Construyamos Nuestros Sueños	53
			Emprendiendo Tu Futuro	54
11. Comunidades y Ciudades Sostenibles	11.6	De aquí a 2030, reducir el impacto ambiental negativo per cápita de las ciudades, incluso prestando especial atención a la calidad del aire y la gestión de los desechos municipales y de otro tipo.	Promotores Ambientales Regionales (PARS)	35
11. Comunidades	11.b	De aquí a 2020, aumentar considerablemente el número de ciudades y asentamientos humanos	Promotores Ambientales Regionales (PARS)	35

y Ciudades Sostenibles		que adoptan e implementan políticas y planes integrados para promover la inclusión, el uso eficiente de los recursos, la mitigación del cambio climático y la adaptación a él y la resiliencia ante los desastres, y desarrollar y poner en práctica, en consonancia con el Marco de Sendái para la Reducción del Riesgo de Desastres 2015-2030, la gestión integral de los riesgos de desastre a todos los niveles.		
12. Producción y Consumo Responsables	12.2	De aquí a 2030, lograr la gestión sostenible y el uso eficiente de los recursos naturales.	Sistema de Gestión Ambiental y de Seguridad	11
			Fomento del uso de agua de producción en reemplazo de agua dulce en perforación	56
			Programa de monitoreo del recurso hídrico	56
			Estaciones sustentables	56
			Gestión de residuos	58
12. Producción y Consumo Responsables	12.4	De aquí a 2020, lograr la gestión ecológicamente racional de los productos químicos y de todos los desechos a lo largo de su ciclo de vida, de conformidad con los marcos internacionales convenidos, y reducir significativamente su liberación a la atmósfera, el agua y el suelo a fin de minimizar sus efectos adversos en la salud humana y el medio ambiente.	Gestión de residuos	58
12. Producción y Consumo Responsables	12.6	Alentar a las empresas, en especial las grandes empresas y las empresas transnacionales, a que adopten prácticas sostenibles e incorporen información sobre la sostenibilidad en su ciclo de presentación de informes.	Sistema de Gestión Ambiental y de Seguridad	11
			Modelo de Gestión Sustentable	11
12. Producción y Consumo Responsables	12.8	De aquí a 2030, asegurar que las personas de todo el mundo tengan la información y los conocimientos pertinentes para el desarrollo sostenible y los estilos de vida en armonía con la naturaleza.	Programa PYMES	50
13. Acción por el Clima	13..2	Incorporar medidas relativas al cambio climático en las políticas, estrategias y planes nacionales.	Gestión de datos ambientales: SIGPAE, Monitoreo de emisiones de GEI	55
13. Acción por el Clima	13.3	Mejorar la educación, la sensibilización y la capacidad humana e institucional respecto de la mitigación del cambio climático, la adaptación a él, la reducción de sus efectos y la alerta temprana.	Promotores Ambientales Regionales (PARS)	35
14. Vida Submarina	14.1	De aquí a 2025, prevenir y reducir significativamente la contaminación marina de todo tipo, en particular la producida por actividades realizadas en tierra, incluidos los detritos marinos y la polución por nutrientes.	Gestión de datos ambientales: SIGPAE	55
15. Vida de Ecosistemas Terrestres	15.2	De aquí a 2020, promover la puesta en práctica de la gestión sostenible de todos los tipos de bosques, detener la deforestación, recuperar los bosques degradados y aumentar considerablemente la forestación y la reforestación a nivel mundial.	Promotores Ambientales Regionales (PARS)	35
15. Vida de Ecosistemas Terrestres	15.3	De aquí a 2030, luchar contra la desertificación, rehabilitar las tierras y los suelos degradados, incluidas las tierras afectadas por la desertificación, la sequía y las inundaciones, y procurar lograr un mundo con efecto neutro en la degradación de las tierras.	Gestión de datos ambientales: SIGPAE	55
15. Vida de Ecosistemas Terrestres	15.5	Adoptar medidas urgentes y significativas para reducir la degradación de los hábitats naturales, detener la pérdida de biodiversidad y, de aquí a 2020, proteger las especies amenazadas y evitar su extinción.	Plan de Conservación de la Biodiversidad: Monitoreo de vegetación	58
			Plan de Conservación de la biodiversidad: Proyecto Macá Tobiano, Pingüino de Magallanes, Tiburón Gatopardo, Pato de los Torrentes y Ballena Jorobada	58

15. Vida de Ecosistemas Terrestres	15.a	Movilizar y aumentar significativamente los recursos financieros procedentes de todas las fuentes para conservar y utilizar de forma sostenible la biodiversidad y los ecosistemas.	Plan de Conservación de la Biodiversidad: Monitoreo de vegetación	58
			Plan de Conservación de la Biodiversidad: Proyecto Macá Tobiano, Pingüino de Magallanes, Tiburón Gatopardo, Pato de los Torrentes y Ballena Jorobada	58
16. Paz, Justicia e Instituciones Sólidas	16.5	Reducir considerablemente la corrupción y el soborno en todas sus formas.	Ethics & legal compliance	63
			Políticas y procedimientos de transparencia y cumplimiento	63
16. Paz, Justicia e Instituciones Sólidas	16.b	Promover y aplicar leyes y políticas no discriminatorias en favor del desarrollo sostenible.	Compromiso con la libertad de asociación y libertad de oportunidades	64
16. Paz, Justicia e Instituciones Sólidas	16.8	Ampliar y fortalecer la participación de los países en desarrollo en las instituciones de gobernanza mundial.	Uniando Metas	33
17. Alianzas para lograr los objetivos	17.17	Fomentar y promover la constitución de alianzas eficaces en las esferas pública, público-privada y de la sociedad civil, aprovechando la experiencia y las estrategias de obtención de recursos de las alianzas	Alianzas varias*	

\* La mayoría de las iniciativas que se llevan delante desde Pan American Energy se realizan en alianza con el ámbito público-privado y de la sociedad civil.